



MakeUp

Programa para melhorar retratos



ÍNDICE

- Sobre o programa
- Instalação para Windows
- Instalação para Mac
- Ativação do programa
- Como funciona
 - ◊ Área de trabalho
 - ◊ Utilizando o programa
 - ◊ Suavização
 - ◊ Correção
 - ◊ Efeitos
 - ◊ Ferramentas de retoque
 - ◊ Processamento em lote
 - ◊ Ajustes predefinidos
 - ◊ Opções
 - ◊ Imprimir a imagem
- Exemplos
 - ◊ Criar um retrato High Key
 - ◊ Melhorar seu tom de pele
- Os programas de AKVIS

AKVIS MAKEUP 7.5 | RETOCAR AS SUAS FOTOS!

AKVIS MakeUp melhora retratos e adiciona "glamour" às fotos, dando-lhes um aspecto profissional.

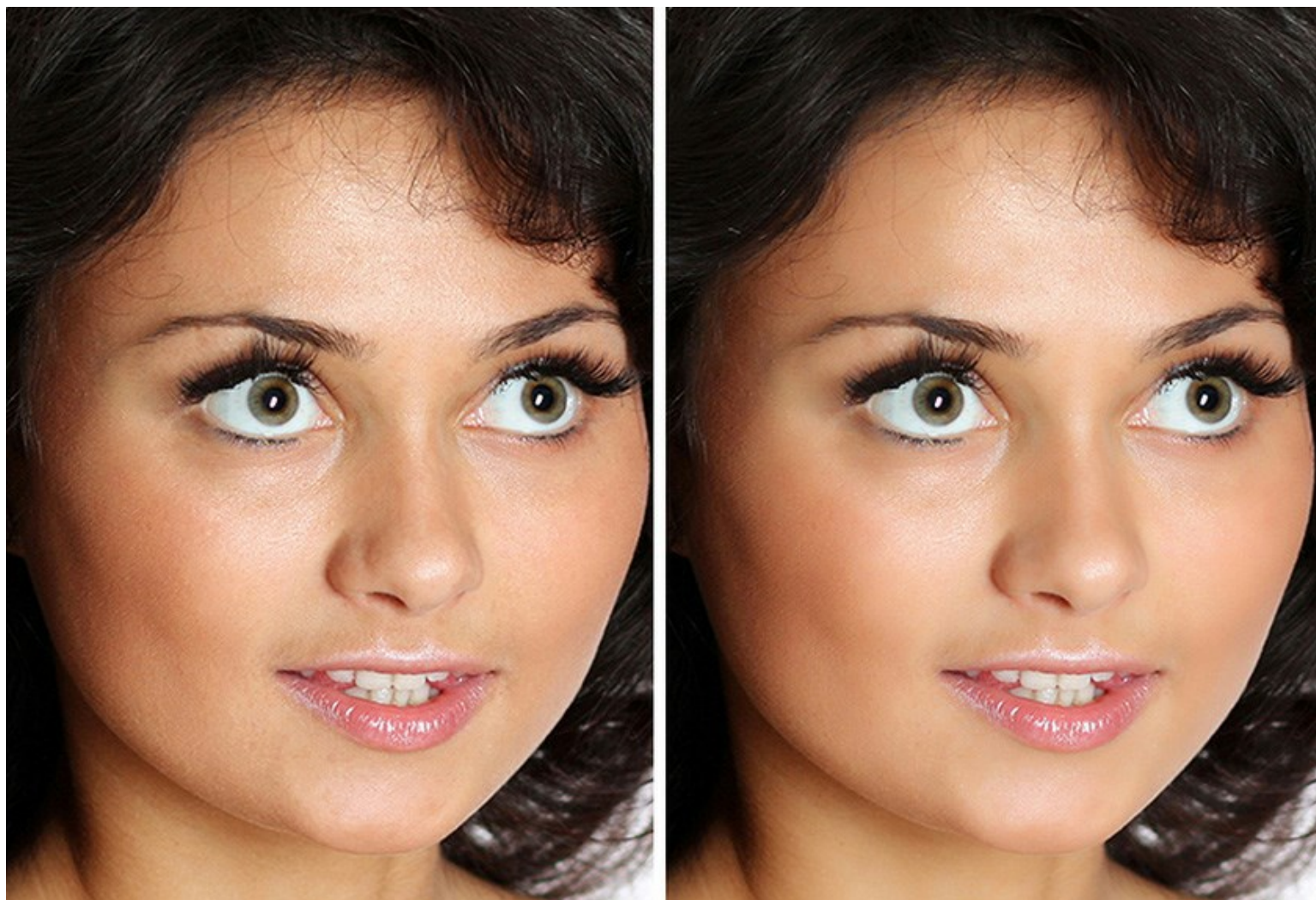
O programa suaviza automaticamente pequenos defeitos da pele, tornando-a brilhante, bela, pura e suave, como você pode ver nas imagens artísticas. É impressionante como um bom aspecto contribui para rejuvenescer e refrescar a aparência!



Fotografias com estilo e "glamour" se tornam a marca registrada da indústria da moda. Mas nem todos sabem que antes de uma foto aparecer nas páginas de uma revista é sujeita a um complexo processamento.

Os truques dos profissionais estão agora ao alcance de todos!

Abra um retrato no **AKVIS MakeUp** e clique no botão *Executar*. O programa retoca e suaviza a pele sem alterar outros elementos da fotografia.



Existem dois modos - **Rápido** e **Avançado**. No modo *Rápido* a correção é feita com um simples clique usando os parâmetros já definidos. No modo *Avançado* é possível escolher o tom da pele com precisão usando a ferramenta da pipeta e modificar mais parâmetros para encontrar o ponto exato entre "glamour" e autenticidade.

Além do método automático de suavização da pele, o programa também oferece algumas [ferramentas de retoque](#) como: **Removedor de Mancha**, **Clareamento de Dentes**, **Remoção de Olhos Vermelhos**.



No modo **Avançado** é possível obter efeitos especiais, por exemplo em **Branco e Preto** ou **Efeito de Iluminação (High Key Lighting) (chave alta)**, que anula as sombras mais intensas, removendo pequenas imperfeições e as sombras sob os olhos. As características faciais tornam-se bem definidas e o retrato aparece.



AKVIS MakeUp pode ser útil a utilizadores de redes sociais ou blogs que pretendem melhorar as suas fotos usadas nos perfis e dar um toque de "glamours" aos seus álbuns. O programa é ideal para processar imagens de casamentos e de festas de graduação. Nessas ocasiões especiais as pessoas tentam obter os melhores resultados – imagens sem mácula dos principais participantes.

Graças ao **Processamento em lote** não é necessário tratar cada fotografia separadamente, basta aplicar os parâmetros ao [conteúdo da pasta do evento](#).

AKVIS MakeUp está disponível em [duas versões](#) – como um programa **standalone** (autônomo) e como **plugin** (módulo externo) para os editores de foto.

O *plug-in* é compatível com [AliveColors](#), Adobe Photoshop, Corel PaintShop Pro e outros editores que suportam plugins.

[Analise a tabela de compatibilidade para mais detalhes.](#)

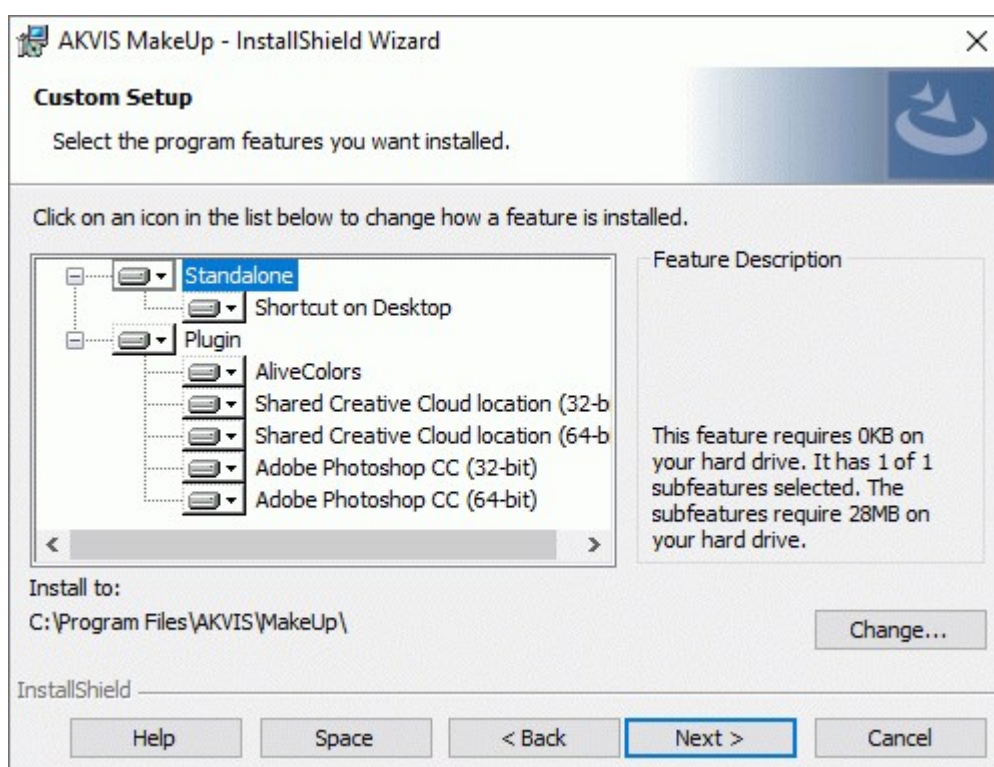
INSTALAÇÃO

Para instalar o programa em Windows realiza as ações seguintes:

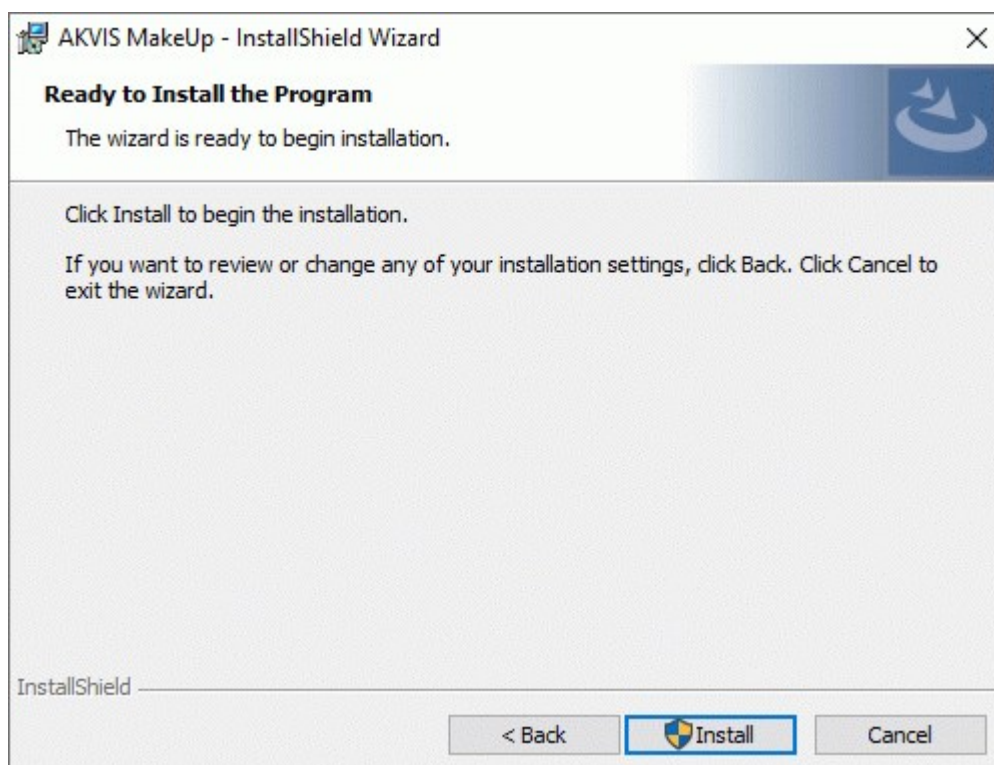
- Execute o arquivo **exe**.
- Selecione o idioma e clique no botão **Avançar** para iniciar o processo de instalação.
- Leia o Acordo da licença. Ative a caixa de seleção **"Aceito os termos do contrato de licença"** e clique no botão **Avançar**.



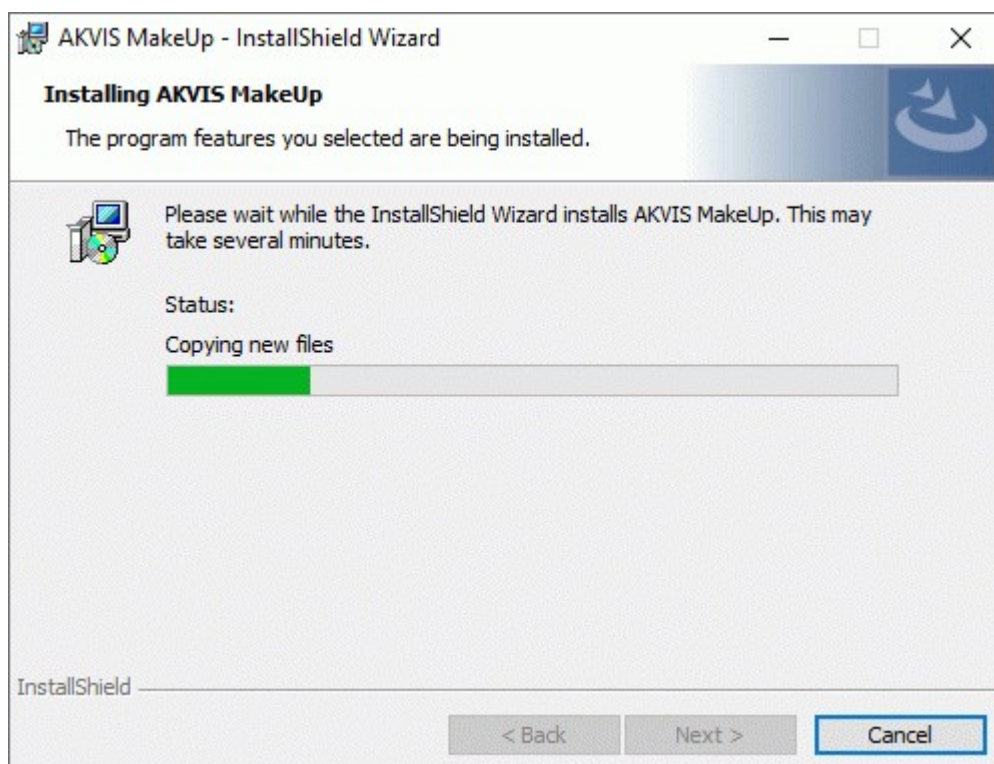
- Para instalar **a versão do plugin** selecione o editor (ou editores) de imagens na lista.
- Para instalar **a versão independente** do MakeUp active a caixa de diálogo **Standalone**.
- Para criar um atalho para o programa no desktop ative o componente **Criar atalho no desktop**.
- Pressione o botão **Avançar**.



- Pressione o botão **Instalar**.

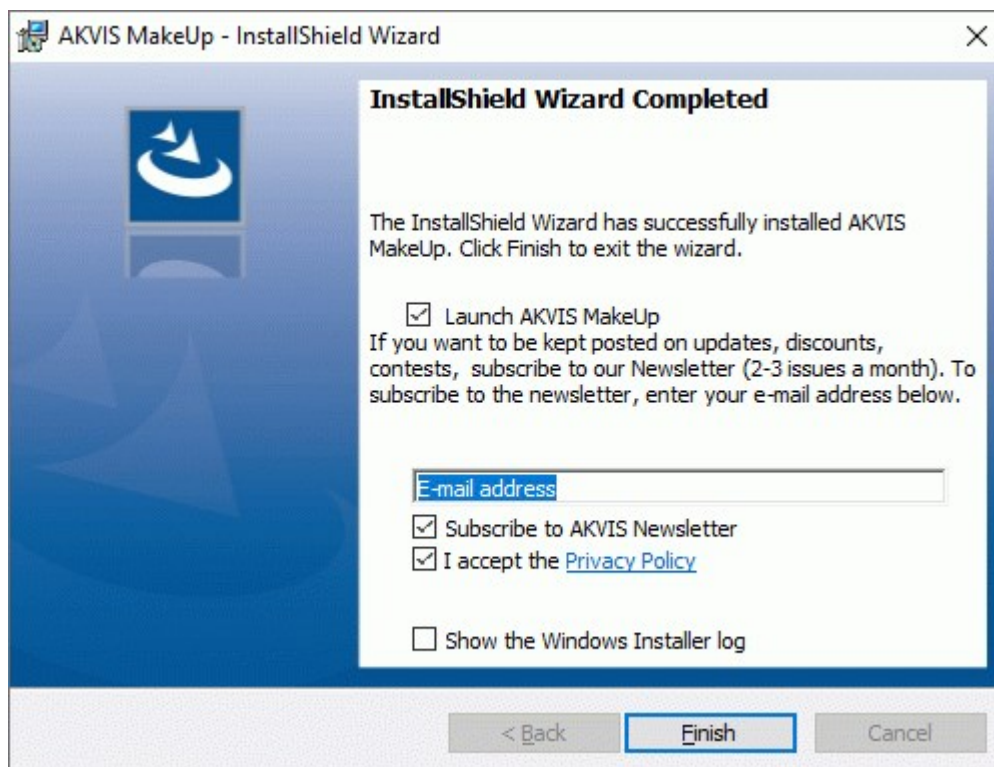


- A instalação começa.



- O processo de instalação é terminado.

Você pode subscrever-se a **Boletim de notícias de AKVIS** para ser informado sobre atualizações, eventos e ofertas especiais. Digite seu endereço de e-mail e confirme que você aceita a Política de Privacidade.



- Clicar o botão **Concluir** para saída do programa da instalação.

Depois de instalação do plugin **AKVIS MakeUp**, vai ver em menu dos *Filtros/Efeitos* de editor uma nova fôlha **AKVIS - MakeUp**. Por exemplo em Photoshop: **Filtros -> AKVIS -> MakeUp**. Please use this command to launch the plugin in the editor.

INSTALAÇÃO

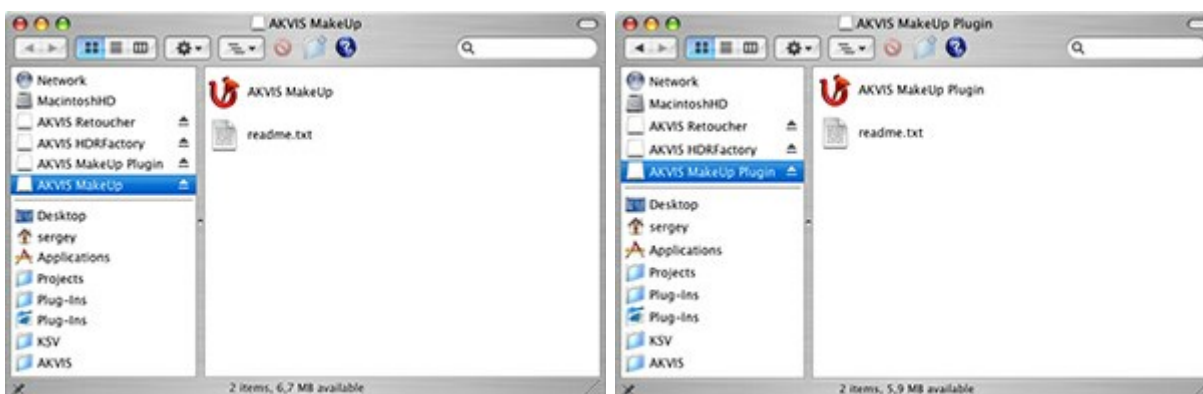
Para instalar o programa realiza as ações seguintes:

- Abra o disco virtual **dmg**:
 - **akvis-makeup-app.dmg** para instalar a versão **Standalone** (independente)
 - **akvis-makeup-plugin.dmg** para instalar o **Plugin** em editores de imagem.
- Verá um texto de acordo, chamado **Acordo da licença**.

Em caso de consentimento com **Acordo da licença** clique no botão **Aceitar**.



- Então, uma janela com a aplicação de **AKVIS MakeUp** ou com a pasta de **AKVIS MakeUp Plugin** abrir-se-á.



- Para instalar a versão **standalone** arraste a aplicação **AKVIS MakeUp** na pasta **Aplicações**.

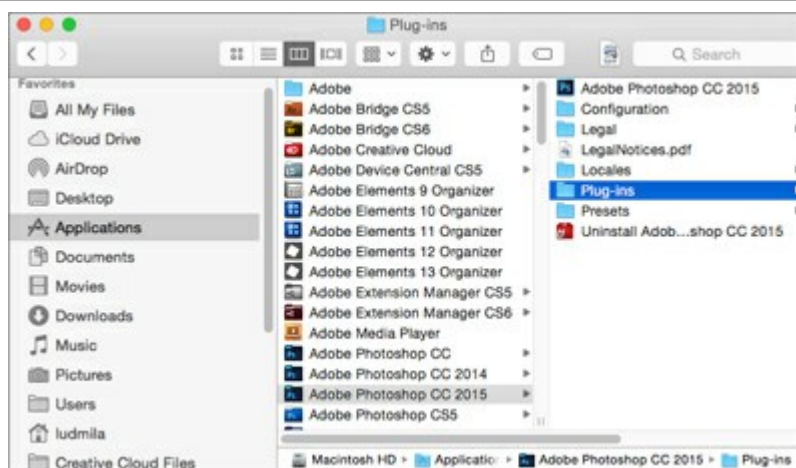
Para instalar a versão **plugin** arraste a pasta de **AKVIS MakeUp Plugin** na pasta de **Plug-ins** de seu editor gráfico.

Por exemplo:

se você usar **Photoshop CC 2020, CC 2019, CC 2018, CC 2017, CC 2015.5**, copiá-lo no **Biblioteca/Suporte de Aplicação/Adobe/Plug-Ins/CC**,

se você usar **Photoshop CC 2015** copiá-lo no: **Aplicações/Adobe Photoshop CC 2015/Plug-ins**,

se você usar **Photoshop CS6** copiá-lo no: **Aplicações/Adobe Photoshop CS6/Plug-ins**.



Depois de instalação do programa **AKVIS MakeUp**, vai ver em menu dos Filtros/Efeitos de editor uma nova fôlha **AKVIS -> MakeUp**.

A versão **standalone** do programa é executada por clique duplo no seu ícone.

Você também pode executar o programa de AKVIS no aplicativo **Fotos** escolhendo o comando **Imagem -> Editar com** (em High Sierra e versões posteriores do macOS).


COMO ATIVAR UM PROGRAMA AKVIS

Atenção! Durante o processo de ativação o seu computador deve estar conectado à Internet.

Se isto não for possível, oferecemos uma forma alternativa ([veja como fazer a ativação desconectado](#)).

Faça o download e instale o programa [AKVIS MakeUp](#). [Leia as instruções de instalação aqui](#).

Quando você executa a versão não registrada, uma janela inicial aparecerá com informações gerais sobre a versão e o número de dias que restam em seu período de teste.

Você também pode abrir a janela **Sobre o programa** pressionando o botão  no Painel de controle do programa.



Clique no botão **TESTAR** para avaliar o software. Uma nova janela se abre com variações de licenças disponíveis.

Você não precisa registrar a versão de avaliação para testar todos os recursos do software. Basta usar o programa durante o período de avaliação de 10 dias.

Durante o período de teste você pode tentar todas as opções e escolher o tipo de licença que você quiser. Selecione um dos tipos de funcionalidades oferecidas: **Home**, **Deluxe** ou **Business**. Sua escolha de licença afetará quais recursos estarão disponíveis no programa. [Consulte a tabela de comparação](#) para mais detalhes sobre os tipos de licença e as versões do software.

Se o período de avaliação expirou, o botão **TESTAR** estará desabilitado.

Clique no botão **COMPRAR** para escolher e comprar a licença do produto.

Quando o pagamento é efetuado, você receberá um número de série para o programa no seu endereço de e-mail em poucos minutos.

Clique no botão **ATIVAR** para iniciar o processo de ativação.

AKVIS MakeUp Version 4.0.535:542M.12627:12648

ACTIVATION

Customer Name:

Serial Number (Key):

Direct connection to the activation server

Send a request by e-mail

Lost your serial number? [Restore it here.](#)

Activation problems? [Contact us.](#)

[Copy HWID.](#)

ACTIVATE **CANCEL**

©2004-2016 AKVIS. All rights reserved.

Digite seu nome e o número de série do programa.

Selecione um modo da ativação do programa: pela conexão direta ou e-mail.

Conexão direta:

Recomendamos fazer a ativação pela conexão direta.

Nesta etapa o computador deve estar conectado à Internet.

Clique no botão **ATIVAR**.

O registro é finalizado!

Ativação por e-mail:

No caso de escolher a ativação via e-mail, uma mensagem é criada com todas as informações necessárias.

NOTA: Você pode usar esse método também para **Ativação offline**:

Se o seu computador não estiver conectado à Internet, você pode transferir a mensagem de ativação para outro computador com ligação à Internet, através de USB, e enviar e-mail para: activate@akvis.com.

Por favor, não envie screenshot (imagem capturada da tela)! Basta copiar o texto e salvá-lo.

Precisamos do número de série do software, o seu nome e número de ID de Hardware (HWID) do seu computador.

Criaremos o arquivo de licença (**MakeUp.lic**) utilizando estas informações e enviaremos para o seu e-mail.

Salve o arquivo **.lic** (não abra-lo!) no computador onde você deseja registrar o software, na pasta **AKVIS** em documentos compartilhados (públicos):

- ◊ No **Windows 7, Windows 8, Windows 10**:

Users\Public\Documents\AKVIS;

- ◊ No **Mac**:

Users/Shared/AKVIS.

O registo será finalizado!



AKVIS MakeUp Version 4.0.535:542M.12627:12648 



License: Business (Lifetime)
Licensed to: John Smith
Free updates to new versions till: 2016-12-31

UPGRADE **ACTIVATE** **TRY**

©2004-2016 AKVIS. All rights reserved.

Quando o programa estiver registrado, o botão **COMPRAR** transforma-se no botão **UPGRADE** que permite melhorar a sua licença (por exemplo, alterar uma licença **Home** para **Home Deluxe** ou **Business**).

ÁREA DE TRABALHO

AKVIS MakeUp pode trabalhar independentemente como um **programa autônomo** bem como um **plug-in** para editor de foto.

- *Standalone* é um programa autônomo, você pode abri-lo clicando no ícone do programa.

Para começar a versão autônoma, execute o programa diretamente:

Em um computador Windows - selecione-o no menu **Iniciar** ou use o atalho do programa.

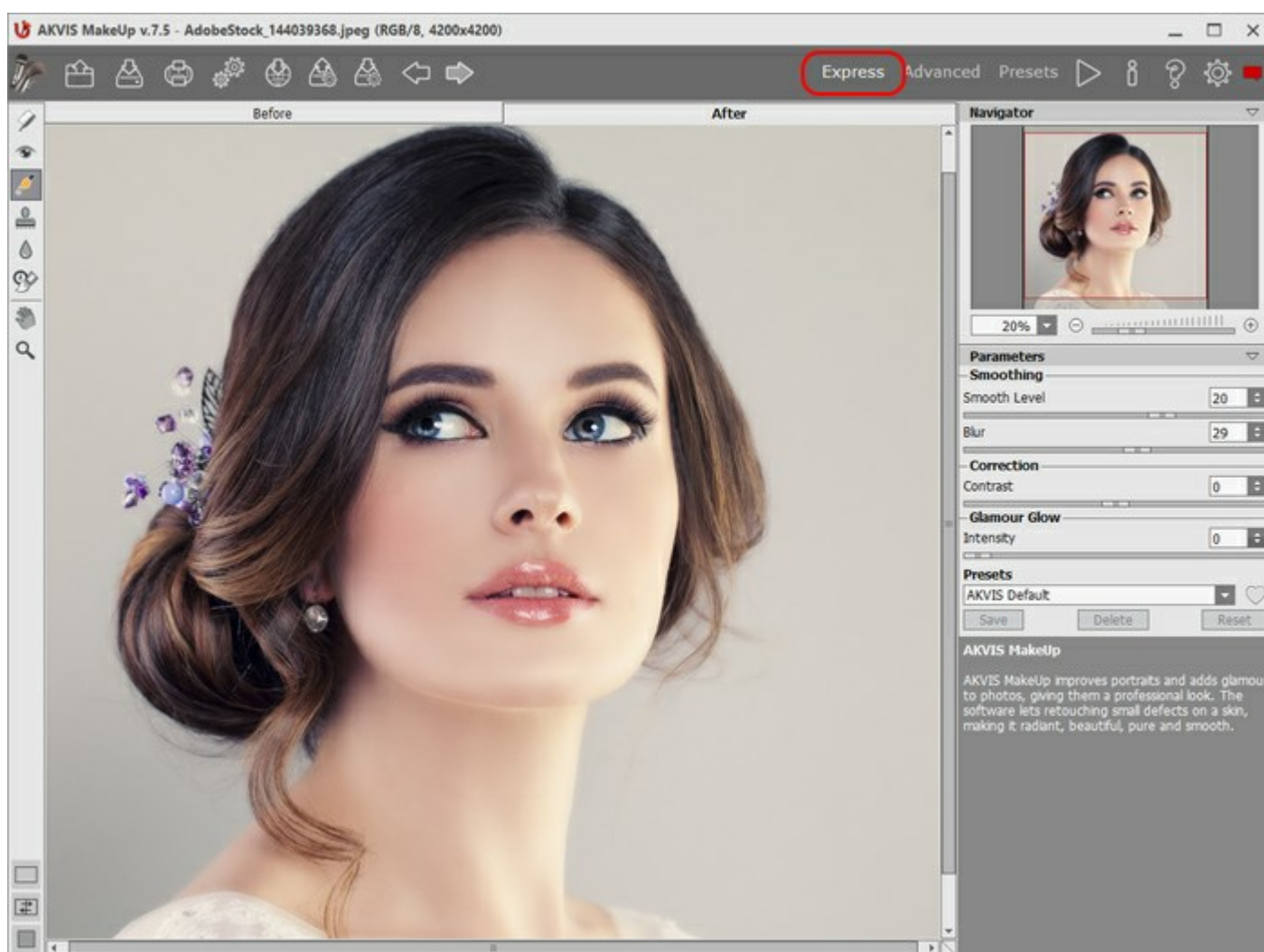
Em um computador Mac - inicie o programa da pasta **Aplicações**.

- *Plug-in* é um módulo adicional para um [editor de foto](#), por exemplo, para Photoshop.

Para chamar o plug-in, selecioná-lo a partir de filtros do seu programa de edição de imagem.

Área de trabalho organizar-se-á segundo o modo de edição seleccionado no Painel de controle: **Rápido**, **Avançado** ou **Predefinições**.

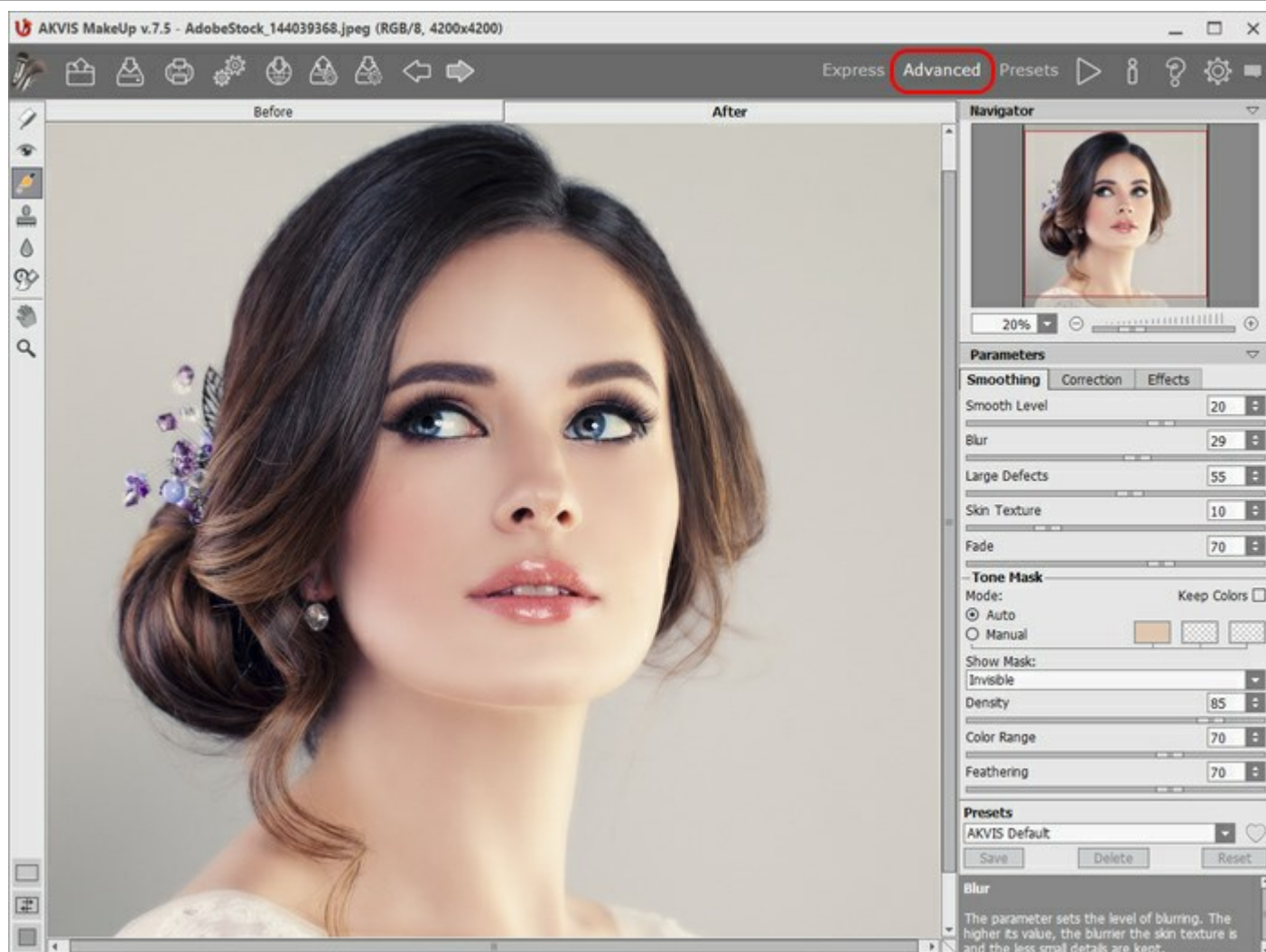
O modo **Rápido** proporciona um resultado rápido e fácil. Estão mostrados só os parâmetros básicos.



Área de trabalho do AKVIS MakeUp (o modo Rápido)

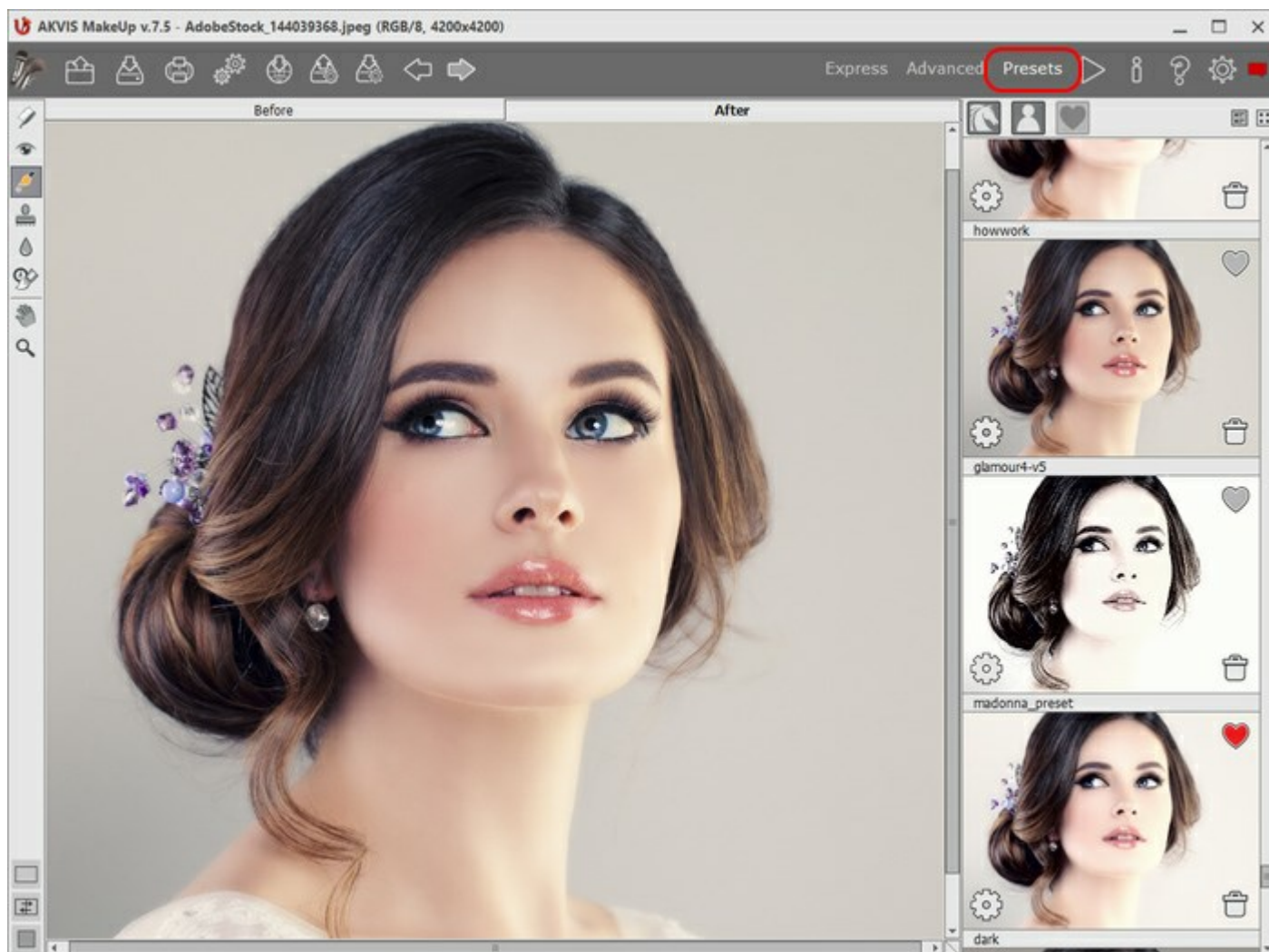
O modo **Avançado** mostra todos os parâmetros e abas disponíveis e a barra de ferramentas.

Dica: No modo **Rápido** funcionam todos os parâmetros do programa, mas se dão valores por defeito ou as de um preset eleito.



Área de trabalho do AKVIS MakeUp (o modo Avançado)

O botão **Predefinições** no painel superior permite alternar para o modo de exibição visual de predefinições ([Galeria de predefinições](#)).



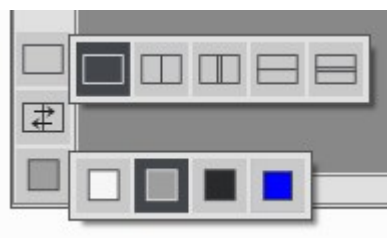
Área de trabalho do AKVIS MakeUp (Galeria de predefinições)

A parte esquerda da janela do **AKVIS MakeUp** é tomada pela **Janela de imagem** com duas abas: **Antes** e **Depois**. A aba **Antes** mostra a imagem original, e aba **Depois** mostra o resultado. Para alternar entre as abas e comparar o original com a imagens resultantes, apenas clique com o botão esquerdo do mouse em qualquer ponto da imagem.


Tenha em mente que uma vez que a aba Depois for pressionada, a imagem inteira será processada automaticamente.


Para alternar entre as abas e comparar a imagem original com o resultado você pode simplesmente colocar o cursor sobre a imagem e dar um clique com o botão esquerdo.

Você pode selecionar o **Modo de visualização** na **Janela de imagem** e das abas **Antes/Depois** na parte inferior do painel esquerdo.





Na parte superior da janela do programa você pode ver o **Painel de controle** com os seguintes botões:


O botão  abre a página Web do **AKVIS MakeUp**.


O botão  (somente na versão autônoma) permite abrir uma imagem para processamento. As teclas de atalho são **Ctrl**+**O** no Windows, **⌘**+**O** no Mac.


Na versão autônoma (standalone) um clique direito do mouse neste botão exibe a lista de arquivos recentes. Clicando no botão direito do mouse sobre este botão, uma lista de arquivos recentes será exibida. Você pode alterar o [número de documentos recentes](#) a serem exibidos na caixa de diálogo **Opções** do programa.


O botão  (somente na versão autônoma) permite salvar imagens para no disco. As teclas de atalho são **Ctrl**+**S** no Windows, **⌘**+**S** no Mac.


O botão  (somente na versão autônoma) permite [imprimir a imagem](#). As teclas de atalho são **Ctrl**+**P** no Windows, **⌘**+**P** no Mac.


O botão  (somente na versão autônoma) abre a caixa de diálogo de [Processamento em lote](#) que permite processar automaticamente uma série de imagens.


O botão  permite a publicação de imagens do programa diretamente para as redes sociais.

O botão  [exports user presets](#) uns arquivos ajustes predefinidos com a extensão **.makeup**.

O botão  [importar](#) ajustes predefinidos de um arquivo (com a extensão **.makeup**).

O botão  cancela a última operação feita. É possível cancelar várias operações sucessivamente. As teclas de atalho são **Ctrl**+**Z** no Windows, **⌘**+**Z** no Mac.

O botão  retorna a última operação cancelada. É possível retornar várias operações sucessivas. A tecla de atalho é **Ctrl**+**Y** no Windows, **⌘**+**Y** no Mac.

O botão  inicia o processamento da imagem com a tendência fixada. A imagem resultante é mostrada na aba **Depois**.

O botão  (somente na versão plug-in) permite aplicar o resultado à imagem e fechar a janela do plug-in

AKVIS MakeUp.

O botão  mostra informações sobre o programa.


O botão  abre os arquivos de ajuda do programa. A tecla de atalho para o comando é **F1**.

O botão  chama a **Opções** da caixa de Diálogo.


O botão  abre a janela que mostra as últimas notícias sobre MakeUp.

A **Barra de ferramentas** se encontra no lado esquerdo da **Janela de imagem**. Dependendo do modo de edição escolhido **Rápido/Avançado** esta barra mostrará diferentes ferramentas. Os parâmetros das ferramentas são mostrados no painel de configurações e em uma caixa pop-up, que aparecerá depois de clicar com o botão direito do mouse na **Janela de imagem**.


Ferramentas de pré-processamento (na aba **Antes**):

O botão  liga e desliga a janela **Visão antecipada**.



Ferramentas de correção manual da máscara (disponível para as licenças [Home Deluxe](#) e [Business](#)):

O botão  ativa a ferramenta **Área de efeito** que adiciona fragmentos para a máscara de tom.

O botão  ativa a ferramenta **Área sem efeito** que remove fragmentos da máscara de tom.


O botão  ativa a ferramenta **Borracha** que remove as correções manuais feitas na máscara com as ferramentas **Área de efeito** e **Área sem efeito** e retorna a máscara à sua condição original (máscara automática).


Ferramentas de retoque (pós-processamento) (disponível na aba **Depois**):


Atenção! Se você alterna para **Antes** e clica no botão  para executar o processamento da imagem novamente, as alterações efetuadas com essas ferramentas serão canceladas; mas elas podem ser restauradas com o uso sucessivo do comando .


O botão  ativa a ferramenta **Clareamento de Dentes**.

O botão  ativa a ferramenta **Remoção de Olhos Vermelhos**.


O botão  ativa a ferramenta **Removedor de Mancha** que elimina pequenas imperfeições em uma imagem: manchas, poeira, etc. Você também pode usá-la para retocar retratos. Ela pode "curar" problemas de pele. Basta **clicar** com a ferramenta sobre o defeito.


O botão  ativa a ferramenta **Pincel-camaleão**.

O botão  ativa a ferramenta **Desfocar** que reduz a nitidez de uma imagem diminuindo o contraste entre as cores de pixels vizinhos.


O botão  ativa a ferramenta **Pincel histórico** que retorna uma área de uma imagem à sua condição original. Ele permite a você editar o resultado sem corrigir uma máscara.


Ferramentas adicionais:

O botão  (somente na versão autônoma) ativa a ferramenta **Recortar** que permite cortar áreas indesejadas na imagem.

O botão  ativa a ferramenta **Mão** que é desenhada para rolar a área exibida da imagem se, na escala escolhida, a imagem toda não cabe na janela. Para usá-lo clique no botão, posicione o cursor sobre a imagem e mantendo o botão esquerdo do mouse pressionado, mova na direção desejada.

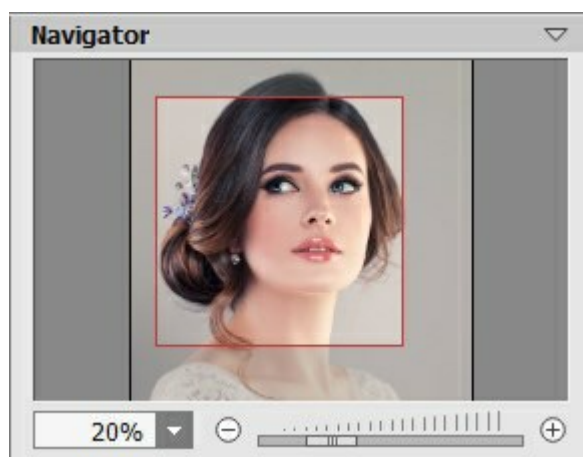
Dê um clique duplo no ícone , na barra de ferramentas, para ajustar a imagem à janela de imagem.

O botão  activa a ferramenta **Zoom** que altera a escala da imagem. Para ampliar a escala, pressione o botão em questão e clique com o botão esquerdo do mouse sobre a imagem. Para diminuir a escala, pressione o botão em questão e clique com o botão esquerdo do mouse com a tecla Alt pressionada na imagem. Pressione Z para acessar rapidamente a ferramenta.

Clicando duas vezes no ícone da ferramenta  na barra de ferramentas retorna a escala da imagem para 100% (tamanho real).

No lado direito da janela do programa você pode ver estas seções: Navegador; Parâmetros; Dicas.

Você pode ocultar/mostrar uma seção, clicando em seu título.



Navegue e modifique a escala a imagem usando a janela de navegação - **Navegador**.

Na janela **Navegador** pode se ver uma cópia da imagem reduzida. A moldura vermelha mostra a parte da imagem que agora está visível na **Janela de imagem**; a área do lado de fora da moldura estará sombreada. Arraste a moldura para tornar visíveis outras partes da imagem. Para mover a moldura traga o cursor para dentro da moldura, pressione o botão esquerdo do mouse e mantenha-o pressionado, mexa a moldura no **Navegador**.

Além disso, você pode mover a imagem na **Janela de imagem** com as barras de rolagem ou mantendo pressionada a barra de espaço e, em seguida, segurando o botão esquerdo do mouse enquanto move o mouse. A roda de rolagem do mouse pode mover a imagem para cima e para baixo, e mantendo a tecla **Ctrl** (**⌘** no Mac) pressionada enquanto você usa a roda de rolagem do mouse você irá mover a imagem para a esquerda e para a direita. Segurando a tecla **Alt** (**Opção** no Mac), você poderá modificar a escala da imagem. Clicando no Botão direito do mouse na barra de rolagem ative o rápido menu de navegação.

Use o controle deslizante ou os botões **+** e **-** para dimensionar a imagem na **Janela de imagem**. Quando você clica no botão **+** ou move o cursor para a direita, a escala da imagem aumenta. Quando clica no botão **-** ou mover o controle deslizante para a esquerda, a escala da imagem se reduz.

A escala da imagem também pode ser mudada entrando com um novo coeficiente dentro do campo da escala. O cair do menu mostra alguns coeficientes frequentemente usados.

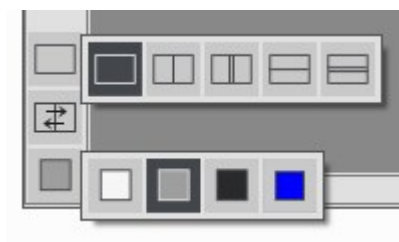
Você pode usar teclas de atalho para mudar a escala da imagem **+** e **Ctrl++** (**⌘++** no Mac) para aumentar a escala da imagem **-** e **Ctrl+-** (**⌘+-** no Mac) para reduzir a escala.

No lado direito, há o **Painel de ajustes** com os parâmetros agrupados em três abas de processamento de imagem: **Suavização**, **Correção**, **Efeitos**; e a lista de **ajustes predefinidos** de essas configurações. Abaixo estão as opções para a ferramenta selecionada.


Na parte inferior do **Painel de ajustes** você pode ver **dicas** para o parâmetro e o botão quando você passa o mouse por cima deles com o cursor.


MODOS DE VISUALIZAÇÃO DA IMAGEM: ANTES E DEPOIS

Há três botões na parte inferior da Barra de ferramentas de AKVIS MakeUp, que ajudam a controlar a aparência da Janela de imagem e organizar as abas **Antes** e **Depois**.

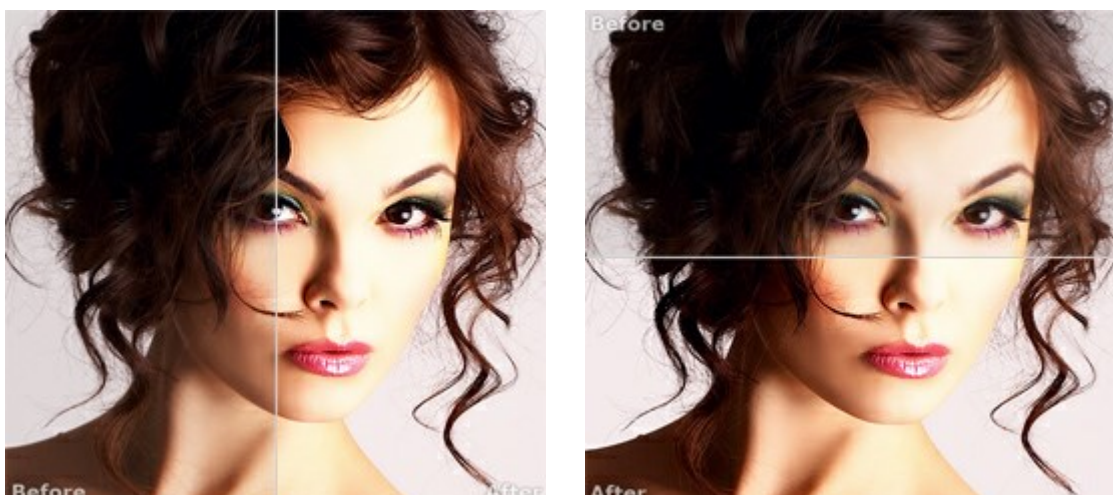


- Clicando no primeiro botão abre-se o submenu contendo as opções de visualização da imagem original e da processada:



- O botão  mostra a janela no modo padrão com as abas **Antes** e **Depois**.

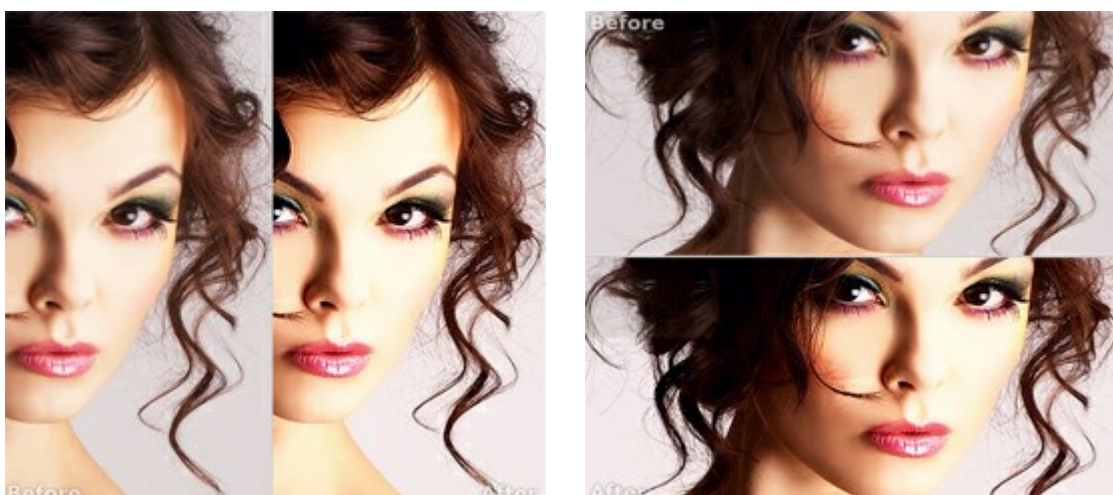
- Os botões  e  dividem a janela principal em duas partes, verticalmente ou horizontalmente.

As imagens original e processada são parcialmente visíveis. As abas combinam para formar a imagem completa.








Com estas disposições é possível arrastar o divisor para alterar a proporção entre as janelas **Antes** e **Depois**.

- Os botões  e  também dividem a janela principal em duas partes, verticalmente ou horizontalmente. No entanto, diferente da opção anterior, as janelas exibem a mesma parte da imagem antes e após o processamento.



Dica: Use duas janelas lado a lado quando você quiser ver e comparar as versões original e processada de uma parte de imagem em uma tela. Se você prefere ver a imagem final completa, você pode escolher o modo padrão.

- O botão  alterna as posições da imagem original e o resultado exibindo duas janelas.
- O 3º botão permite que você escolha a cor de fundo da **Janela de imagem**. Clicando em ,  ou  muda-se a cor de fundo para branco, cinza ou preto, clicando em  abre-se a caixa de dialogo **Selecionar cor** onde você pode selecionar a cor de sua escolha.

COMO FUNCIONA

AKVIS MakeUp melhora retratos e agrega encanto as fotos, dando-lhes aspecto profissional. O programa permite o retoque de pequenos defeitos na pele, tornando-a radiante, bonita, clara e suave como pode se ver em imagens altamente artísticas.

Você pode obter resultados rápidos e facilmente com **AKVIS MakeUp**. Ele a salva de tarefas longas e laboriosas em seus vários estágios (manipulando camadas, máscaras, texturas, filtros, desfoque, ruídos e modos de fusão).




AKVIS MakeUp pode ser executado como **um programa independente** e como um **plugin** em um editor de gráficos.

Siga estas etapas para melhorar uma imagem no **AKVIS MakeUp** e dar-lhe uma aparência mais charmosa:

Passo 1. Abra uma imagem.

- Se você trabalha com a edição independente:

A caixa de diálogo **Selecione arquivo para abrir** aparecerá se você der um clique duplo na área de trabalho vazia do programa ou se você clicar no botão  no **Painel de controle**. Você também pode arrastar a imagem necessária para o espaço de trabalho do programa.

A versão standalone do **AKVIS MakeUp** oferece suporte a formatos de arquivo **RAW**, **JPEG**, **PNG**, **BMP** e **TIFF**.

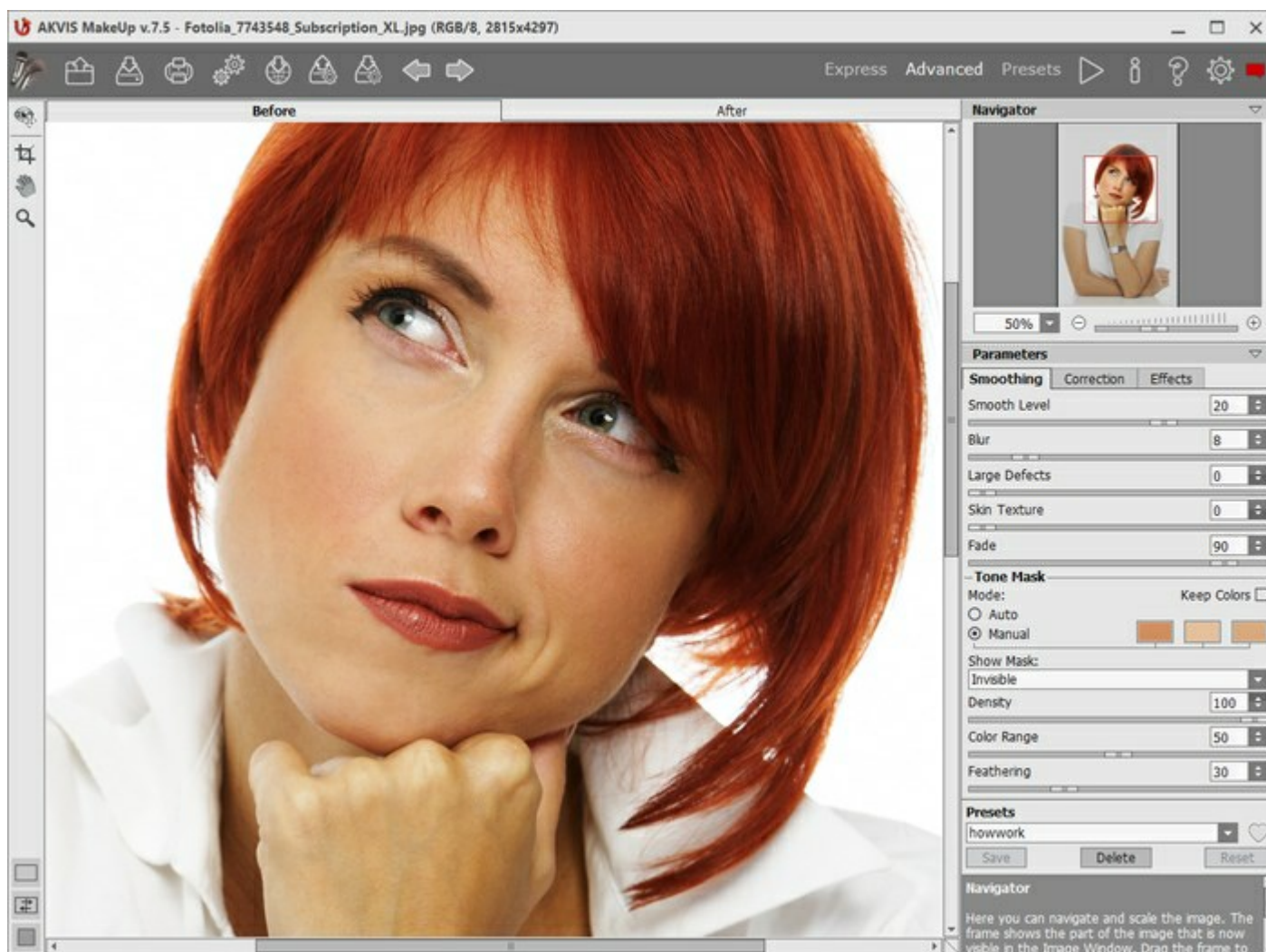
- Se você trabalha com o plug-in:

Abra uma imagem em seu editor de fotos chamando o comando **Arquivo -> Abra** ou use a combinação de chave **Ctrl+O** no Windows, **⌘+O** no Mac.

Chame o plug-in **AKVIS MakeUp**:




- no **AliveColors**: Efeitos -> AKVIS -> MakeUp;
- no **Adobe Photoshop**: Filter -> AKVIS -> MakeUp;
- no **Corel Pain Shop Pro**: Efeitos -> Plugins -> AKVIS -> MakeUp;
- no **Corel Photo-Paint**: Efeitos -> AKVIS -> MakeUp.

Passo 2. O espaço de trabalho será organizado de acordo com o modo de interface escolhido no Painel de controle: **Rápido**, **Avançado** ou **Predefinições**.



Área de trabalho do AKVIS MakeUp

Quando uma imagem é carregada no programa uma **máscara facial** é criada automaticamente. Esta máscara é usada durante o processo de correção de pele. Por padrão, a máscara não é visível. Para visualizar a máscara selecione a opção apropriada.

Você pode editar a máscara seleccionando as cores no retrato com o **conta-gotas** ou usando as **ferramentas de correção de máscara** , , . Aprender mais sobre as ferramentas [neste exemplo](#).


O resultado será mostrado na aba **Antes** na janela **Visão antecipada** (previsualização).

A janela **Visão antecipada** é representada por uma moldura pontilhada. Você pode arrastar a moldura ou desenhá-la novamente em qualquer parte da imagem, assim analisar diferentes partes da foto.

Para comparar a amostra transformada com a foto original, clique sobre a imagem *na área de previsualização*.



Janela Visão antecipada

É possível alterar o tamanho da área de visualização rápida nas **Opções** do programa .

Passo 3. Se você não está feliz com o resultado automático, altere as configurações e/ou [modifique manualmente a máscara](#). Os parâmetros no **Painel de ajustes** são agrupados em três abas:


- ◊ **Suavização.** Os primeiro três parâmetros ajudam a melhorar uma imagem, eliminando pequenos defeitos.
- ◊ **Correção.** Os parâmetros na aba **Correção** oferecem processamento adicional de imagem.
- ◊ **Efeitos.** Usando a aba **Efeitos** você pode aplicar **efeitos criativos**: adicionar um efeito de brilho suave (**Brilho do glamour**), escurecer ou clarear as bordas da imagem e destacar os principais objetos em o foco da atenção (**Vinheta**).



Sem efeitos



Adicionando efeitos

Passo 4. Para processar a imagem inteira, clique em  ou na aba **Depois**. Após o processamento é possível alternar entre as abas pressionando o botão esquerdo do mouse em qualquer ponto da imagem.




Resultado


Passo 5. É possível salvar os ajustes que você gostar como **ajuste predefinido** (preset) e usá-los no futuro. As predefinições também são úteis ao trabalhar no [processamento em lote](#).

[Mais informações sobre as predefinições de MakeUp.](#)

Passo 6. Você também pode usar as [Ferramentas de retoque](#) sobre a aba **Depois:**     




Passo 7. Você pode compartilhar sua foto clicando no . Este botão permite publicar a imagem do programa nas redes sociais.


Na versão autônoma você também pode [imprimir](#) a imagem com .

Passo 8. Salve a imagem processada.

- Se você trabalhar com a versão standalone:

Clique sobre o botão  para abrir a caixa de diálogo **Salvar como**. Digite um nome para o arquivo, escolha o formato (**TIFF**, **BMP**, **JPEG** or **PNG**) e indique a pasta de destino.


- Se você trabalha com o plugin:

Pressione o botão  para aplicar o resultado. O plugin **AKVIS MakeUp** irá fechar e a imagem aparecerá na área de trabalho do editor de fotografia.

Chame a caixa de diálogo **Salvar como** usando o comando **Arquivo -> Salvar como**, digite um nome para o arquivo, escolha o formato e indique a pasta de destino.

SUAVIZAÇÃO

Na aba **Suavização** você pode melhorar um retrato, removendo pequenas imperfeições da pele. O programa reconhece inteligentemente o rosto em uma foto e cria uma máscara das áreas de cor da pele. É possível modificar a **máscara de tom** selecionando as áreas para processar.

Dica: Para melhorar o efeito edite a máscara de tom usando a ferramenta **Área de efeito** . Saiba mais informações sobre as ferramentas de correção de máscara [aqui](#).

Ajuste os parâmetros de **Suavização**:

Nível da suavidade (0-30). O parâmetro suaviza a textura da pele. Pequenos detalhes são preservados.



Nível da suavidade = 0



Nível da suavidade = 30

Desfoque (0-50). O parâmetro define o nível de desfoque. Quanto maior é o seu valor, mais borrão é a textura da pele e os detalhes menos pequenos são mantidos.



Desfoque = 0



Desfoque = 50

Defeitos grandes (0-100). Aumente o parâmetro para suavizar grandes irregularidades (funciona na [máscara editada](#)).



Defeitos grandes = 0



Defeitos grandes = 100

Textura da pele (0-40). O parâmetro adiciona algum ruído à pele para criar uma aparência natural.



Textura da pele = 0



Textura da pele = 20

Influência (10-100). O parâmetro mistura a máscara com a imagem de origem. Quanto menor é o valor, mais visível é a textura da pele original.



Influência = 20

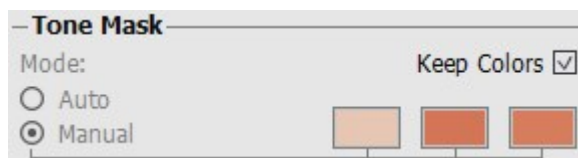


Influência = 100

Máscara de tom:

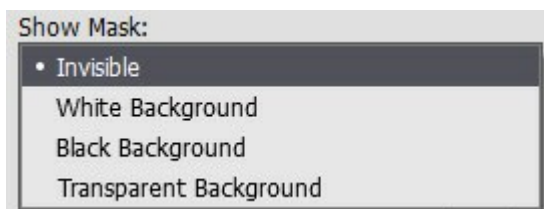
Há duas maneiras para criar uma máscara de tom: **Automático** e **Manual**. No primeiro método o programa irá detectar a área do rosto *automaticamente*, enquanto o segundo método requer que você selecione *manualmente* a cor da pele que o programa irá utilizar como base para criar a máscara.

Ative a caixa de verificação **Manter cores** para usar este conjunto de cores para todas as predefinições.



Criação de uma máscara

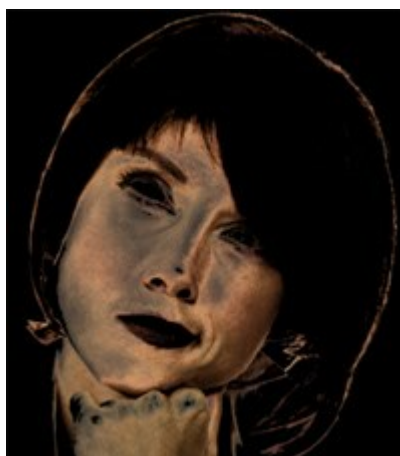
Quando uma imagem é carregada no programa uma máscara facial é criada automaticamente. Esta máscara é usada durante o processo de correção de pele. Por padrão, a máscara não é visível separadamente da imagem original (*invisível*). Para visualizar a máscara sobre um plano de fundo *branco*, *preto* ou *transparente* selecione a opção apropriada na lista.



Mostrar máscara




Máscara sobre um plano de fundo branco



Máscara sobre um plano de fundo preto



Máscara sobre um plano de fundo transparente


A visibilidade da máscara permite que você veja exatamente onde o processamento será aplicado, e as ferramentas de correção manual da máscara tornam-se disponíveis: 


Você pode modificar manualmente a máscara automática escolhendo cores no retrato com o conta-gotas.

Clique sobre uma das três células quadradas. A célula então conterá uma seleção pontilhada, e quando o cursor é arrastado sobre a imagem vai assumir a forma de um conta-gotas. Para selecionar uma cor basta clicar com o conta-gotas sobre a face. Duplo clique esquerdo sobre a célula abre a caixa de diálogo de seleção de cores. Botão direito do mouse uma célula remove sua cor.

Para licenças *Deluxe* e *Business* é possível editar a máscara com as ferramentas ([exemplo](#)):

A ferramenta **Área de efeito**  ativa adiciona fragmentos para a máscara de tom.

A ferramenta **Área sem efeito**  remove fragmentos da máscara de tom.

A ferramenta **Borracha**  apague os traços desenhados com estas ferramentas e retorna a máscara à sua condição original.

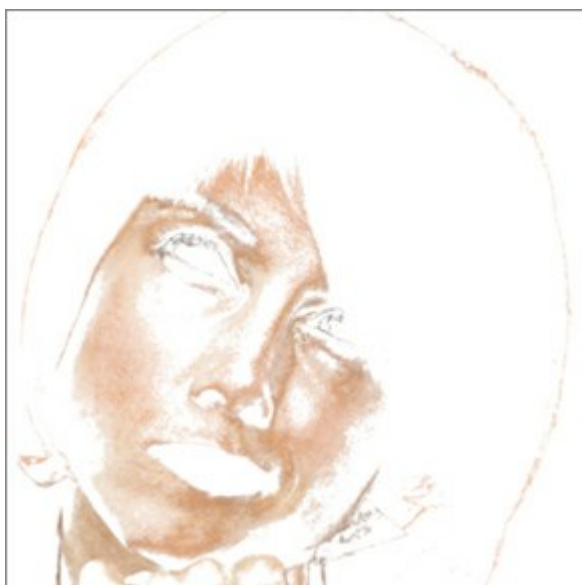
Os parâmetros das ferramentas:

- **Tamanho.** O diâmetro máximo (em pixels) da linha traçada pelo pincel.
- **Dureza.** A quantidade de indefinição da borda exterior.

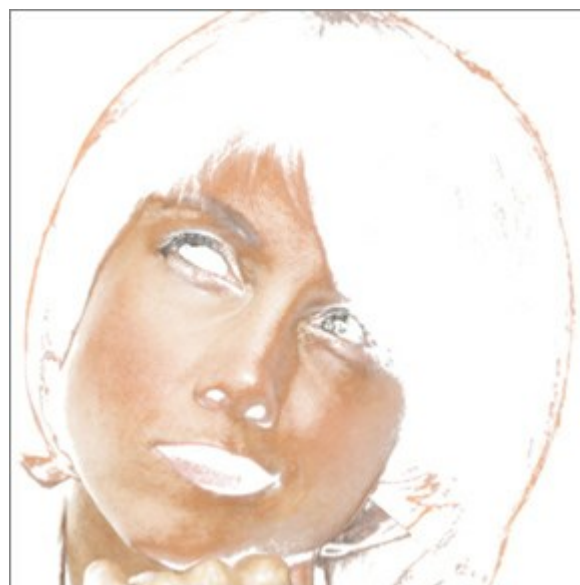
- **Força.** A quantidade de influência sobre a imagem.

Você pode ajustar esses parâmetros de **Máscara de tom**:

Densidade (0-100) afeta o número de pixels armazenados na máscara.

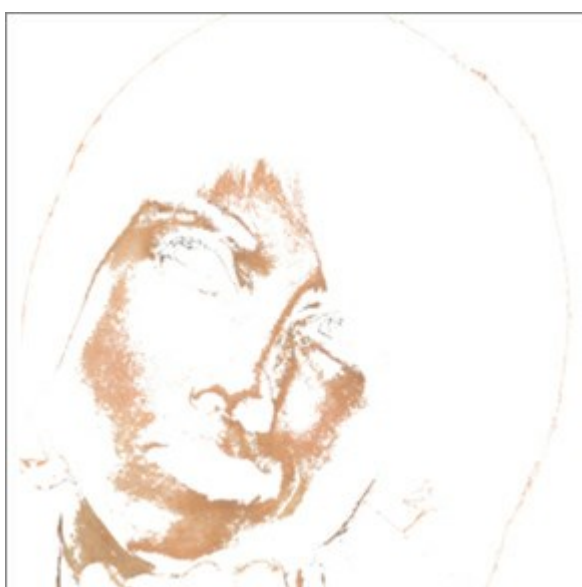


Densidade = 10



Densidade = 90

Gama de cores (0-100) altera o número de cores usadas na máscara.



Intervalo de cores = 10

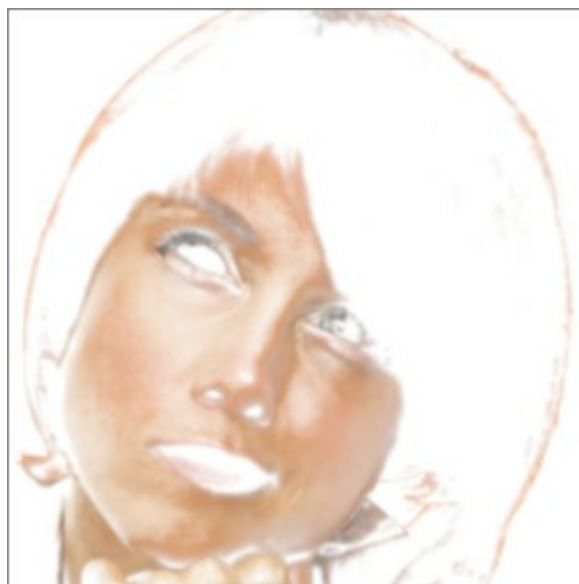


Intervalo de cores = 80

Transição (0-100) suaviza as arestas da máscara para melhorar a transição entre as zonas de tratamento.



Transição = 0

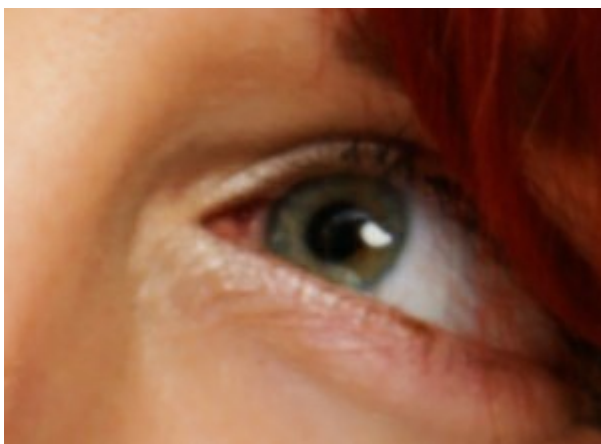


Transição = 90

CORREÇÃO

Os parâmetros na aba **Correção** oferecem processamento adicional de imagem. Eles influenciam sobre a imagem inteira.

Nitidez (-50 a 50) ajuste a claridade da imagem, alterando o contraste dos pixels adjacentes. Valores no intervalo negativo suaviza a imagem enquanto os valores no intervalo positivo a aguça.

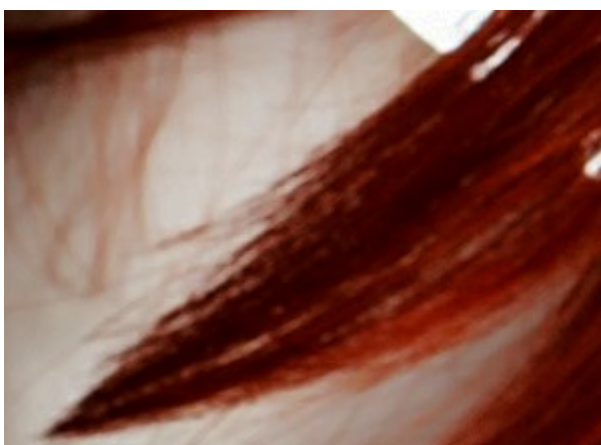


Nitidez = -40



Nitidez = 40

Brilho (-100 a 100) afeta como a imagem é iluminada. Em valores mais altos a imagem é brilhante, enquanto em valores mais baixos é mais escura.

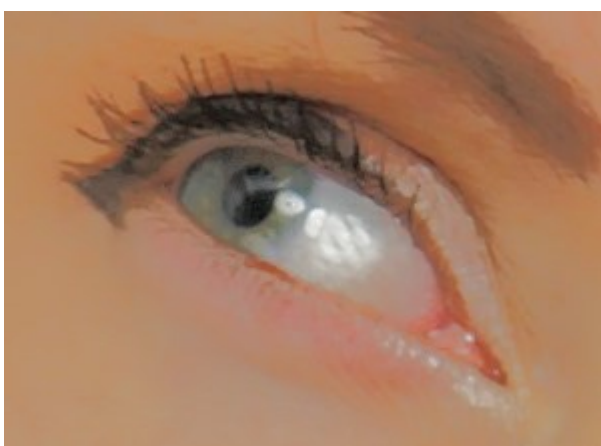


Brilho = -40

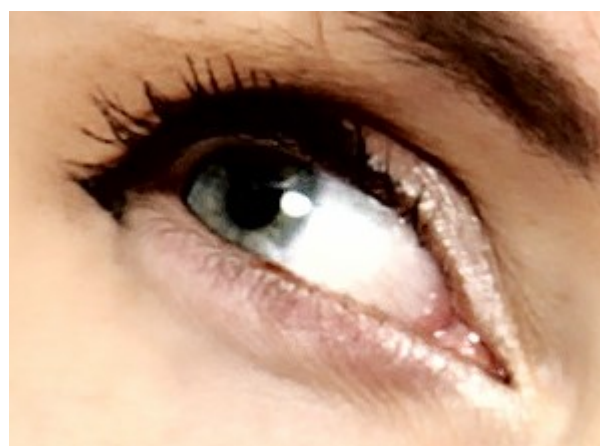


Brilho = 40

Contraste (-50 a 50) aumenta (em valores superiores a 0) ou diminui (em valores menores que 0) a diferença entre as áreas claras e escuras da imagem.



Contraste = -50



Contraste = 35

Matiz (-100 a 100) é usado para alterar o tom da cor.

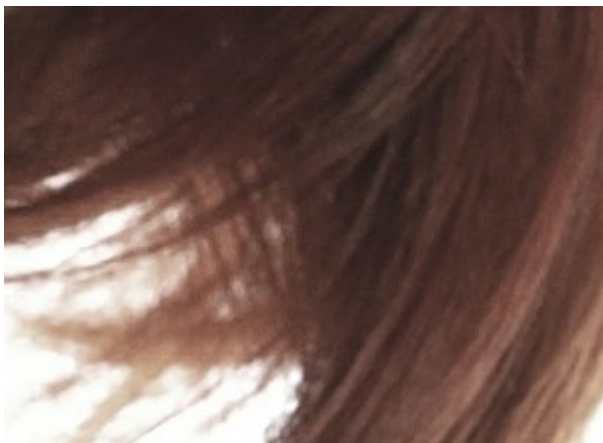


Matiz = -20



Matiz = 20

Saturação (-100 a 100) regula a intensidade da cor de um cinza neutro para a cor mais brilhante.



Saturação = -50



Saturação = 50

EFEITOS

Usando a aba **Efeitos** você pode aplicar um efeito de brilho suave (**Brilho do glamour**), escurecer ou clarear as bordas da imagem e destacar os principais objetos em o foco da atenção (**Vinheta**).

Brilho do glamour adiciona um brilho suave à imagem através de uma camada desfocada sobre a imagem original. Quando as camadas são misturadas cria-se uma aparência surreal.

Intensidade (0-100) define a força do efeito brilho.



Intensidade = 5



Intensidade = 80

Os parâmetros sob a opção **Vinheta** clareiam ou escurecem os cantos de uma fotografia. Este efeito ajuda a chamar a atenção para os motivos no centro da imagem.

Bordas escuras/claras (-100 a 100). Este parâmetro determina a intensidade de aclaramento/escurecimento das bordas. Valores negativos representam escurecimento, valores positivos traduzem bordas mais claras.



Bordas escuras (-50)



Bordas claras (95)

Distância (0-100) determina a distância do centro a partir de onde o escurecimento da imagem se inicia.



Distância = 0



Distância = 50

Forma (-100 a 100) afecta a forma da area não escurecida da imagem. Com valores negativos toma a forma de um rectângulo com cantos redondos, com valores positivos ganha a forma de um círculo.



Forma = -50



Forma = 50

Transição suave (0-100) ajusta a suavidade das zonas de transição entre as áreas escurecidas e a zona central. Incrementar este valor aumenta o efeito de suavização.



Transição suave = 10









Transição suave = 50

Posição. Mova o marcador branco para deslocar a vinheta. Você pode ver as coordenadas atuais do centro nos campos X e Y.




Movendo a vinheta

FERRAMENTAS DE RETOQUE

AKVIS MakeUp oferece as ferramentas de pós-processamento em a aba **Depois**: , , , , , .

Ferramentas de retoque:

A ferramenta **Clareamento de dentes**  permite que você deixe os dentes mais brancos. Aplique a ferramenta para a imagem, isso iluminará as bordas de localização das áreas. O efeito é aumentado a cada pincelada sucessiva.

A ferramenta também pode ser usada para processar o branco dos olhos.

Os parâmetros da ferramenta:

Tamanho (20-200) - o diâmetro do pincel.

Suavidade (0-10) - o grau de suavidade da borda da pincelada.

Tolerância (0-100%) - a sensibilidade da ferramenta: quanto mais o valor, mais áreas são alteradas.

Força (10-100%) - a intensidade do efeito do lareamento.



Fragmento da imagem original



Uso da ferramenta Clareamento de Dentes

A ferramenta **Remoção de olhos vermelhos**  lhe permite corrigir o defeito dos olhos vermelhos.


Tamanho (10-300) - o diâmetro (em pixels) do pincel.



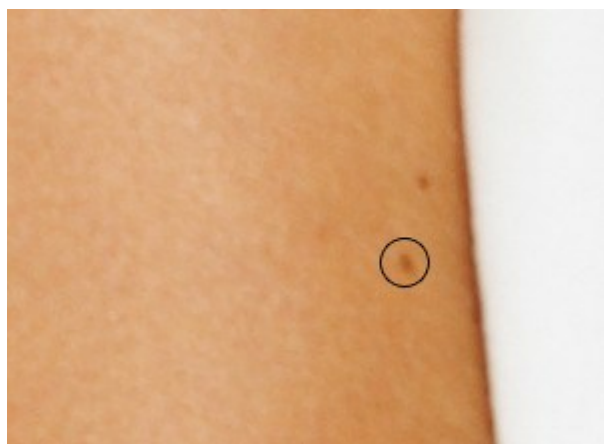
Fragmento da imagem original



Uso da ferramenta Remoção de Olhos Vermelhos

A ferramenta **Removedor de manchas**  remove pequenas imperfeições em uma imagem: manchas, pó, etc. Você também pode usá-lo para retoque de retratos. Ele pode "curar" problemas de pele. Basta clicar com a ferramenta sobre o defeito para removê-lo.


Tamanho (7-200) - o diâmetro (em pixels) do pincel.



Fragmento da imagem original



Resultado do uso da ferramenta Removedor de Mancha

Pincel-camaleão  copia um fragmento de uma imagem de um local para outro respeitando a paleta de cores, tom, textura, iluminação e outras características do fundo ao qual o clone é aplicado. Esta ferramenta preserva as características da imagem adjacente.

Parâmetros de ferramenta:

Tamanho (10-500) - o diâmetro (em pixels) do pincel.

Você pode definir o método de clonagem com a caixa de seleção **Alinhado**. Quando a caixa é ativada, um clone único será criado utilizando-se informação em torno da fonte selecionada: neste caso, cada vez que o botão esquerdo do mouse é pressionado um clone será criado a partir da área relevante. Quando desativada, a cada vez que o botão do mouse é solto o cursor retorna à fonte, e novos clones são criados desta mesma área.

Espelhar horizontalmente. Esta opção permite espelhar o clone ao longo do eixo x, ou seja, trocando os lados esquerdo e direito.

Espelhar verticalmente. Esta opção permite espelhar o clone ao longo do eixo y (de cabeça para baixo).


Escala (20-400%). O tamanho do clone é relativo ao fragmento inicial.



Fragmento da imagem original



Resultado do uso do Pincel-camaleão

A ferramenta **Desfocar**  reduz a nitidez de uma imagem diminuindo o contraste entre as cores de pixels vizinhos.

Os parâmetros da ferramenta:

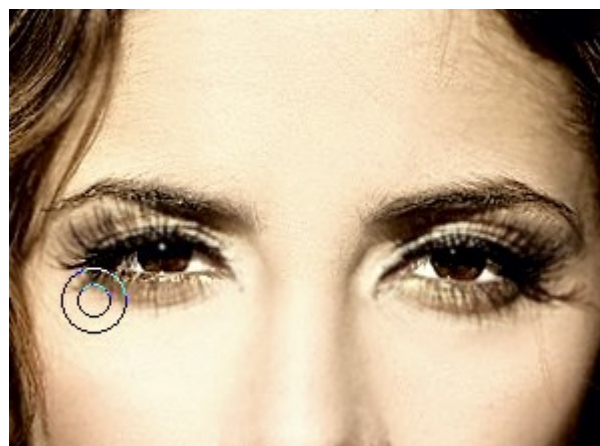
Tamanho (1-200) - o diâmetro máximo (em pixels) da linha traçada pelo pincel.

Dureza (0-100%) - a quantidade de indefinição da borda exterior.


Raio (0.1-5.0) - a intensidade do efeito sobre uma imagem. Este parâmetro especifica a área onde pontos são procurados para a desfocagem: em valores mais altos o raio de desfocagem é maior.



Fragmento da imagem



Uso da ferramenta Desfocar

A ferramenta **Pincel histórico**  restaura áreas para seu estado original (que permite editar o resultado sem corrigir uma máscara).

Os parâmetros da ferramenta:

Escolha entre os modos de restauração: **Restaurar para original/Editar pinceis:**

- O primeiro modo permite que você retorne ao estado original. Ele ajuda a editar o resultado sem corrigir uma máscara.
- O segundo modo permite que você corrija o resultado de pós-processamento dos pincéis, mantendo o efeito obtido na fase inicial.

Tamanho (1-2000) - o diâmetro máximo (em pixels) da linha traçada pelo pincel.

Dureza (0-100%) - a quantidade de indefinição da borda exterior.

Força (1-100%) - o grau de restauração do estado original.



Imagem original



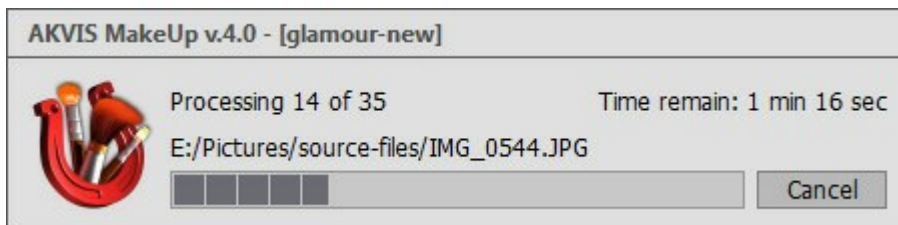
Resultado do uso do Pincel histórico

PROCESSAMENTO EM LOTE

AKVIS MakeUp suporta o **processamento em lote** que permite o tratamento automático de grupos de imagens.

O processamento em lote é útil quando é necessário editar uma série de fotos obtidas sob as mesmas condições e os mesmos valores de exposição na câmara, ou quando se cria um vídeo (para tratar todos os fotogramas de forma automática). Poupa tempo e energia. Você não tem que processar cada foto individualmente, é suficiente aplicar as opções selecionadas para a pasta inteira. [Veja o vídeo do tutorial](#).

A utilização do processamento em lote é simples:



Se você usa o programa autônomo, leia o [tutorial](#).

Também pode usar o [processamento em lote](#) com o **plugin do MakeUp**.

PLUGIN PARA PHOTOSHOP

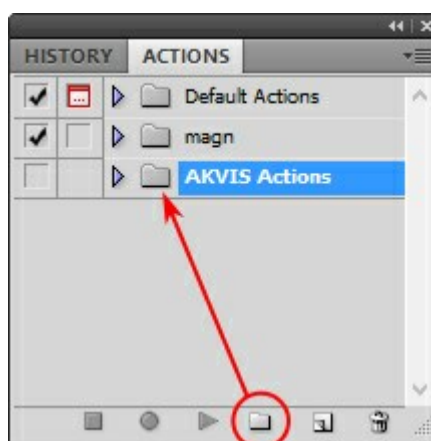
A opção **processamento em lote** permite a aplicação automática do programa em um grupo de arquivos.

Passo 1. Em seu disco rígido, crie duas pastas: "source-files" e "result-files".

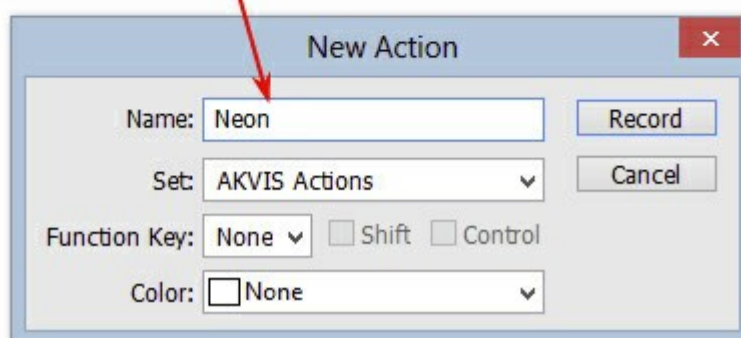
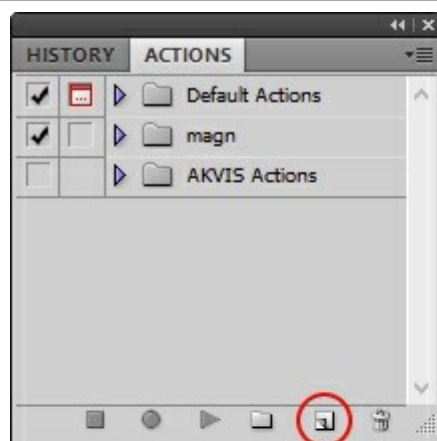
Passo 2. Escolha uma das imagens da pasta "source-files" e abra em **Adobe Photoshop**.



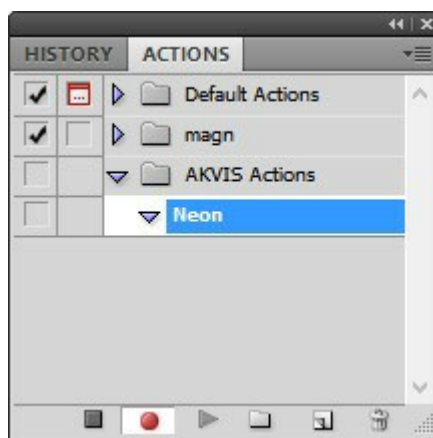
Passo 3. Abra a paleta **Ação** e clique no botão **Novo Conjunto**. Aparecerá uma janela onde você vai colocar o nome para seu novo conjunto de ações, por exemplo **AKVIS Actions**.



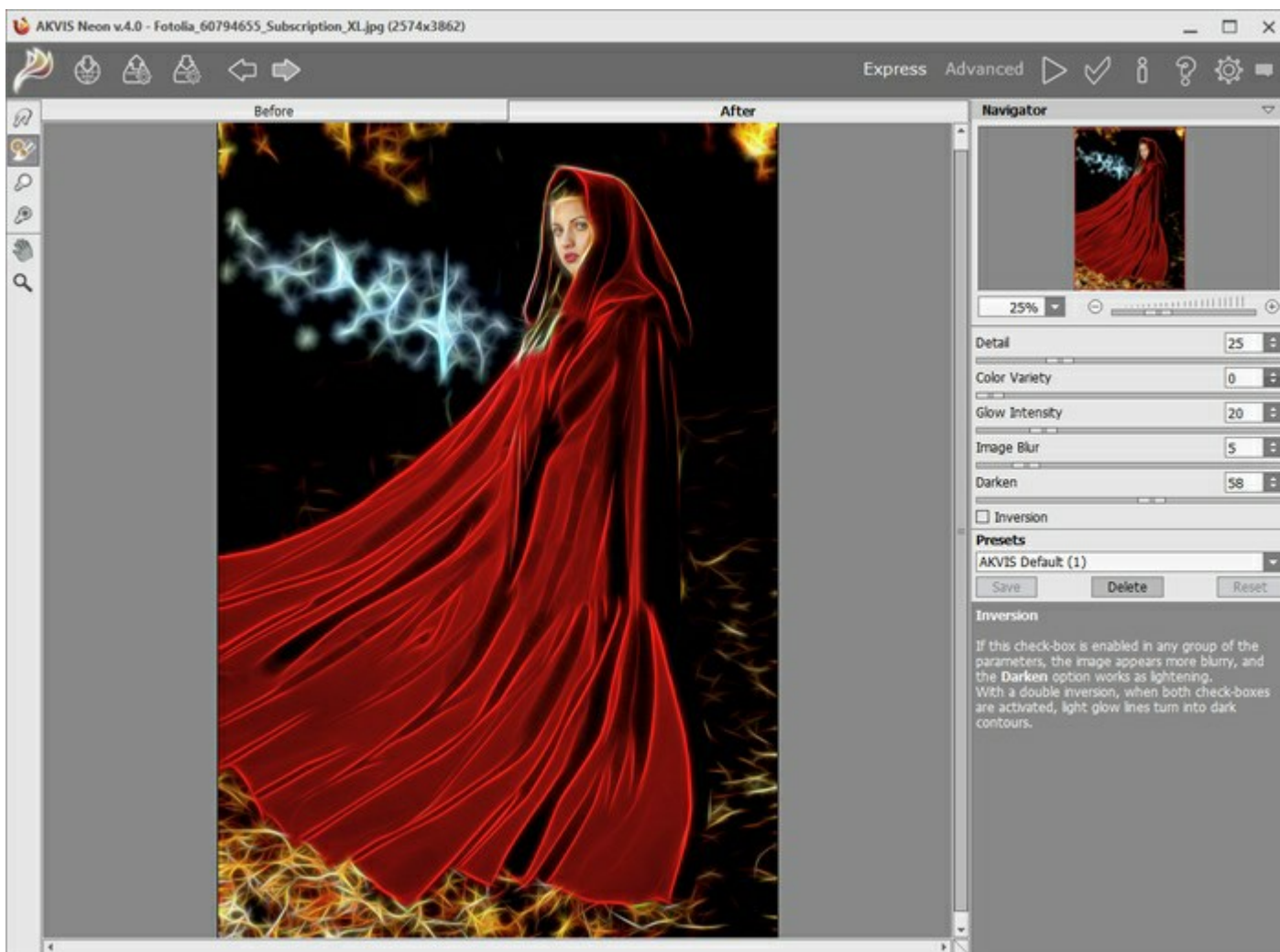
Passo 4. Na parte inferior da paleta pressione o ícone **Criar Nova Ação**. Aparecerá uma janela e no campo nome coloque o nome da ação, por exemplo **Neon**.




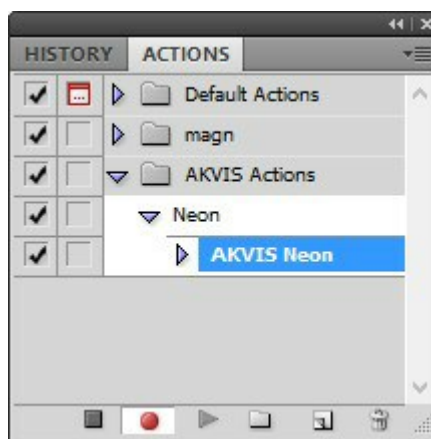
Pressione o ícone Gravar na parte inferior da paleta, e iniciará a gravação da ação.



Passo 5. Selecione agora o plugin e ajuste os parâmetros.

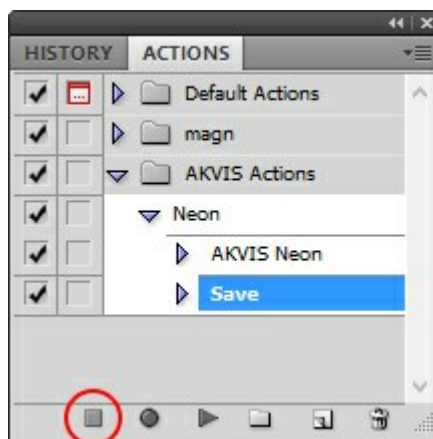


Passo 6. Aplique o resultado clicando no botão .



Passo 7. No menu clique em **Arquivo**, selecione **Salvar Como** e salve a imagem dentro da pasta "result-files".

Passo 8. Pare a gravação da ação por pressionar o ícone **Pare** na parte inferior da paleta **Ações**.



Passo 9. Feche a imagem e delete o arquivo que tínhamos acabado de salvar dentro da pasta "result-files".

Passo 10. A ação está criada, podemos prosseguir com o processamento em lote das imagens do vídeo. No menu do editor clique em **Arquivo** e selecione o comando **Automatizar -> Lote**.

Passo 11. Quando aparecer a janela **Lote** determine as configurações.

No campo **Conjunto** escolha "AKVIS Actions" e no campo **Ação**.

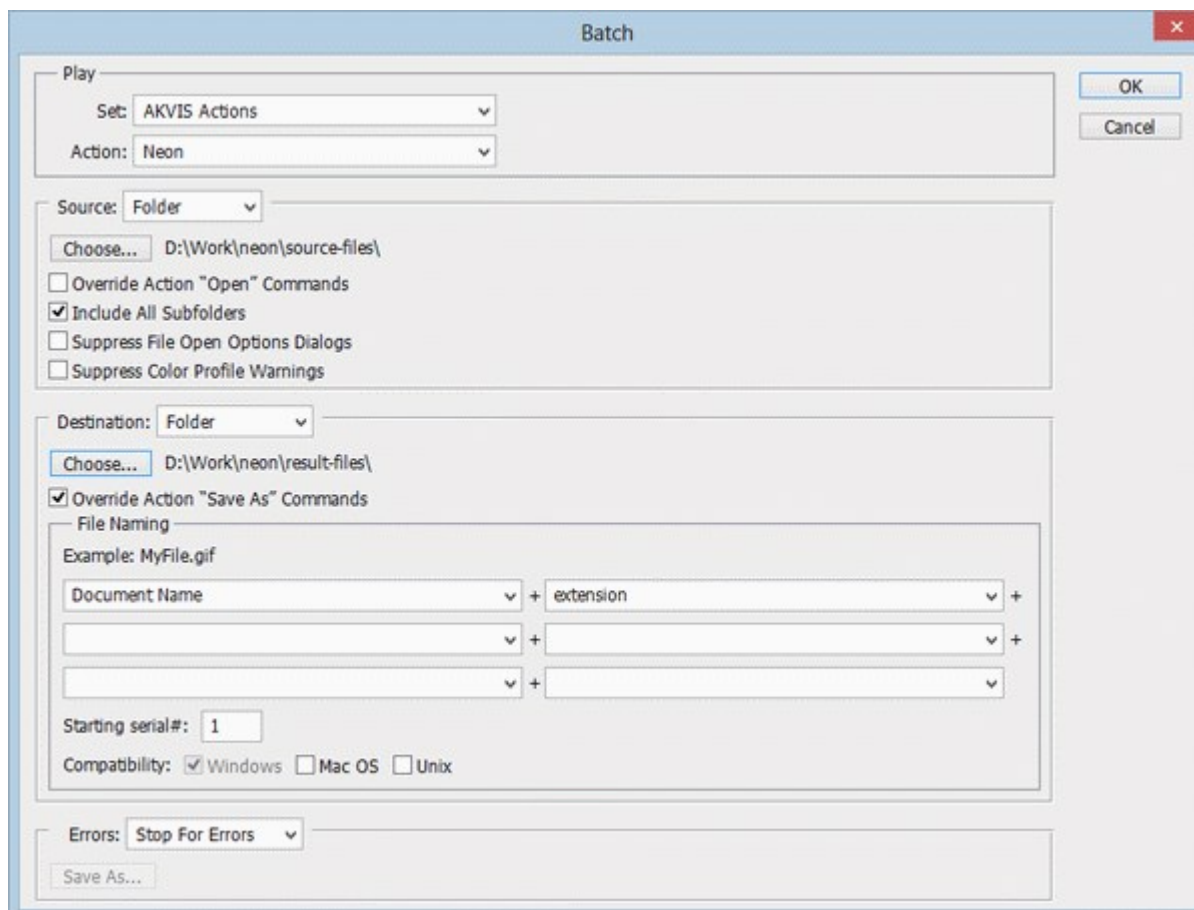
O campo **Origem** é usado para selecionar a imagem da origem, selecione **Pasta**. Em seguida pressione o botão **Escolher** para especificar onde se encontra a Pasta em seu disco rígido e em seguida selecione a pasta 'source-files'.

Como não gravamos o comando '**abrir arquivo**' dentro da ação, a opção Cancelar Ação do Comando "Abrir" deve ser desabilitada.

No campo **Destino** selecione Pasta novamente (aqui escolheremos a pasta de onde salvaremos os arquivos a serem alterados) e pressione o botão Escolher e selecione a pasta 'result-files'.

Habilite a opção Cancelar Ação do Comando "Salvar Como".

Na seção **Nomeando Arquivo**, a estrutura da nomenclatura das imagens que será renomeada já está configurado. Em caso de não alterar os nomes selecione o primeiro campo **Nome do Documento** e extensão no segundo.

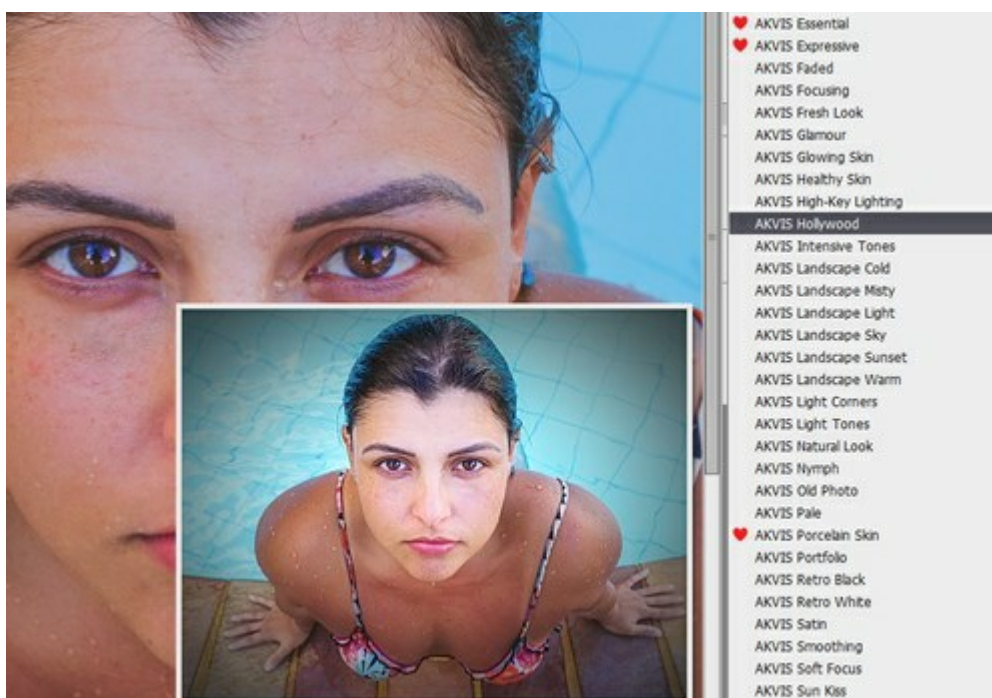



Passo 12. Pressione o botão **OK** na janela **Lote** e o Photoshop iniciará o processamento em lote nas

imagens, uma após outra, fora da pasta 'source-files' e salvará elas dentro da pasta 'result-files'.

AJUSTES PREDEFINIDOS DE MAKEUP

AKVIS MakeUp inclui uma série de ajustes predefinidos prontos para usar (presets) para criar o efeito de makeup que permitem você se familiarizar com os recursos do programa. Quando você move o cursor na lista de presets, na pequena lista suspensa você pode ver o resultado aproximado do processamento.



Para processar a imagem inteira com uma predefinição, selecione-a na lista e clique em .

Um ajuste predefinido contém as configurações de todas as abas.

Você pode aplicar uma das predefinições de AKVIS ou modificar os parâmetros para conseguir o resultado desejado.

Para criar seu próprio preset, entre um nome do arquivo e pressione o botão **Salvar**.

Para repor as configurações padrão do preset selecionado, pressione o botão **Reiniciar**.

Para apagar o ajuste predefinido, selecione-o na lista suspensa e pressione o botão **Apagar**. As predefinições de AKVIS não podem ser removidos.

Ao lado do nome do campo de ajuste predefinido, há um ícone de coração. Clique nele para adicionar a predefinição selecionada a **Favoritos** ou para removê-la deste grupo de predefinições.

Galeria de predefinições

Clique no botão **Predefinições** no painel superior para mudar para o modo de exibição visual de predefinições com a visualização ao vivo.



Galeria de predefinições

Você verá uma lista de predefinições classificadas em ordem alfabética (ajustes predefinidos de AKVIS) ou por data de criação (ajustes predefinidos do usuário). Quando uma imagem é carregada no programa, as miniaturas de predefinições são geradas.

Clique numa miniatura para selecionar a predefinição. Clique duas vezes na miniatura para processar a imagem inteira.

Clique duas vezes no nome da predefinição do usuário para renomeá-la. As predefinições internas do AKVIS não podem ser renomeadas.

Use estes botões para alterar a exibição das predefinições:



- para mostrar **ajustes predefinidos de AKVIS**;



- para mostrar **ajustes predefinidos do usuário**;



- para mostrar as predefinições marcadas como **Favoritos**.

As miniaturas de predefinições podem ser organizadas de duas maneiras:



- como uma lista vertical;



- ocupam toda a área do programa.






Os botões de controle das predefinições são duplicados pelos comandos do menu de contexto:





Adicionar aos Favoritos /




Remover dos Favoritos;

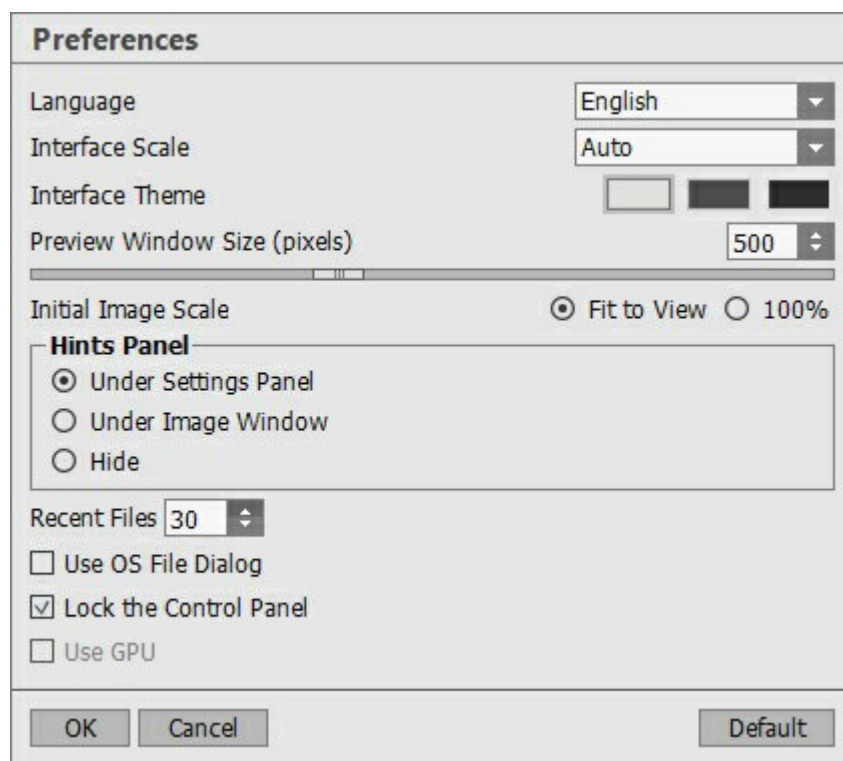
-  **Renomear predefinição** (somente para predefinições do usuário);
-  **Mover para cima** (somente para predefinições do usuário);
-  **Mover para baixo** (somente para predefinições do usuário);
-  **Excluir predefinição** (somente para predefinições do usuário);
-  **Mostrar parâmetros.**


É possível exportar e importar as predefinições do usuário (como o arquivo com a extensão **.makeup**) usando os botões  e .

[Leia mais como importar e exportar ajustes predefinidos.](#)

DIÁLOGO "OPÇÕES"

O botão  chama as **Opções** da caixa de diálogo. A caixa de diálogo **Opções** parece assim:




- **Idioma.** Selecione um idioma na lista drop-down.
- **Interface de escala.** Escolha o tamanho dos elementos da interface. Quando definido em Auto, a escala do espaço de trabalho do programa irá adaptar-se automaticamente para a resolução de tela.
- **Tema da interface: Claro, Cinza ou Escuro.** Selecione o estilo da interface do programa.
- **Tamanho da janela visão antecipada.** Pode cambiar o tamanho da **janela visão antecipada**: de 200x200 a 1000x1000 píxeles. O valor padrão do parâmetro é de 600, i.e. a janela de visualização é a relação de 600 x 600 px.
- **Escala inicial da imagem.** Este parâmetro define a forma de que a imagem é escalada na **Janela de imagem** depois de aberta. O parâmetro pode pegar um dos dois valores:
 - a escala da imagem **Ajustar à visão**. A escala ajusta por isso a imagem será completamente visível na **Janela de imagem**;
 - se a opção **100%** é selecionada, a imagem não escala. Geralmente, quando a escala é = a 100%, somente parte da imagem será visível.
- **Descrição de parâmetros.** Você pode ver dicas para o parâmetro e o botão sobre o qual passa o cursor. Posição:
 - Embaixo da janela de imagem.
 - Embaixo do Painel de ajustes.
 - Ocultar.
- **Documentos recentes** (somente na versão standalone). Para abrir a lista das imagens recentemente abertas, clique com o botão direito do mouse no . Máximo: 30 ficheiros.
- **Usar a caixa de diálogo OS para abrir/salvar** (somente na versão standalone). A possibilidade de usar o diálogo abrir/salvar do sistema operativo (padrão - a caixa de diálogo AKVIS).
- **Bloquear o Painel de controle.** Se a caixa é selecionada, o painel superior é sempre visível. Quando a caixa é desativada, é possível ocultar/mostrar o **Painel de controle** clicando no pequeno botão triangular (no meio do painel). O painel minimizado será mostrado ao mover o cursor sobre ele.
- **Aceleração GPU.** Activa o modo do processamento usando la placa de vídeo. A caixa só está activa se um computador tem uma placa de vídeo compatible. A velocidade de processamento de imagem depende diretamente de la placa de vídeo.

Para salvar as mudanças efetuadas na janela **Opções** pressione **OK**.

Clique no botão **Padrão** para restaurar os valores padrão.

IMPRIMIR A IMAGEM

Na versão autônoma (standalone) do AKVIS MakeUp você pode imprimir a imagem.

Pressione o botão  para abrir as opções de impressão.



Opções de impressão no AKVIS MakeUp

Ajuste os parâmetros que aparecem no Painel de ajustes:

Escolha uma impressora a partir da lista de dispositivos disponíveis, defina a resolução desejada eo número de cópias para imprimir.

No grupo **Orientação** selecione a posição do papel: **Retrato** (vertical) ou **Paisagem** (horizontal).

Clique no botão **Configurar página** para abrir uma caixa de diálogo na qual você pode escolher o tamanho do papel e sua orientação, bem como as margens da impressão.

Pressione o botão **Reiniciar margens** para retornar as margens da página no tamanho padrão.

Você pode mudar o tamanho da imagem impressa ajustando os parâmetros **Escala**, **Largura**, **Altura** e a opção **Ajustar à página**. Esses parâmetros não têm efeito sobre a imagem em si, só na versão impressa. É possível mudar o tamanho da cópia impressa, especificando um valor em % ou inserindo novos valores de **Largura** e **Altura**.

Para ajustar o tamanho da imagem para o tamanho do papel, selecione **Ajustar à página**.

É possível mover a imagem na página com o mouse ou alinhá-lo com os botões de flechas.

Você pode ativar **Moldura** para a imagem e ajuste sua largura e cor.

Selecione a **Cor de fundo** clicando na placa de cores.

Na aba **Página** você pode ajustar a impressão das múltiplas cópias da imagem em uma única folha.



Impressão da página

- **Cópias por página.** O parâmetro permite especificar o número de cópias da imagem em uma página.
- **Horizontalmente** e **Verticalmente.** Esses parâmetros indicam o número de linhas e colunas para as cópias da imagem na página.
- **Espaçamento.** O parâmetro define as margens entre as cópias da imagem.

Na aba **Poster** é possível ajustar a impressão da imagem em várias páginas para a junção subsequente em uma imagem grande.



Impressão do poster

- **Páginas.** Se a caixa de seleção estiver ativada, você pode especificar o número máximo das páginas em que a imagem será dividida. A escala da imagem se ajusta a este número das folhas. Se a caixa de seleção é desativada, o programa automaticamente seleciona o número ideal das páginas de acordo com o tamanho real da imagem (escala = 100%).
- **Margens de adesivo.** Se a caixa de seleção estiver ativada, você pode ajustar a largura do preenchimento para ligação de folhas. As margens serão adicionados para a parte direita e inferior de cada seção.
- **Linhas de corte.** Ative a caixa de seleção para exibir as marcas de cortes nas margens.
- **Mostrar números.** Se a caixa de seleção estiver ativada, nas margens será impresso um número de ordem de cada seção, por uma coluna e uma linha.

Para imprimir uma imagem com os parâmetros escolhidos pressione o botão **Imprimir**.

Para cancelar e fechar as opções de impressão pressione o botão **Anular**.

Clique no botão **Propriedades...** para abrir a caixa de diálogo do sistema que permite acessar às configurações avançadas e enviar o documento para a impressora.

CRIAR UM RETRATO HIGH KEY

A fotografia **High Key** (chave alto) é uma técnica na qual a luz branca recai uniformemente em todos os objetos em uma cena. **Fotografias High Key** contêm tons de cinza claro a branco puro. Nessas fotos, os olhos, os cílios e os contornos faciais são acentuados. Tais retratos são caracterizados pela ausência de sombras pesadas e detalhes.

Criar um **retrato High Key** é normalmente um processo complicado, no qual a modelo é iluminada com luz branca refletida da superfície de três fontes. Este tutorial mostrará como um retrato High Key pode ser criado no programa **AKVIS MakeUp**.



Passo 1. Abra a imagem no **AKVIS MakeUp**.

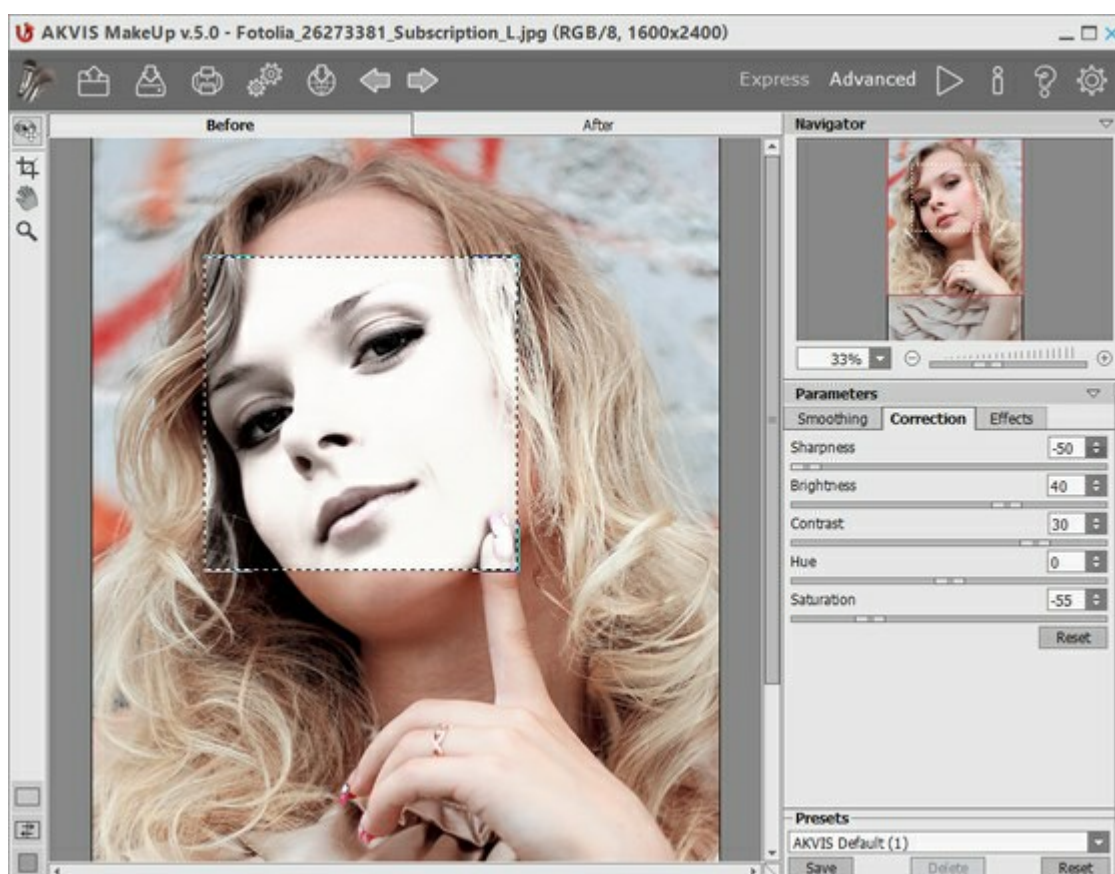


Imagem original


Passo 2. Para criar um retrato High Key, primeiro clique na aba **Correção** e ajuste os parâmetros adequados.

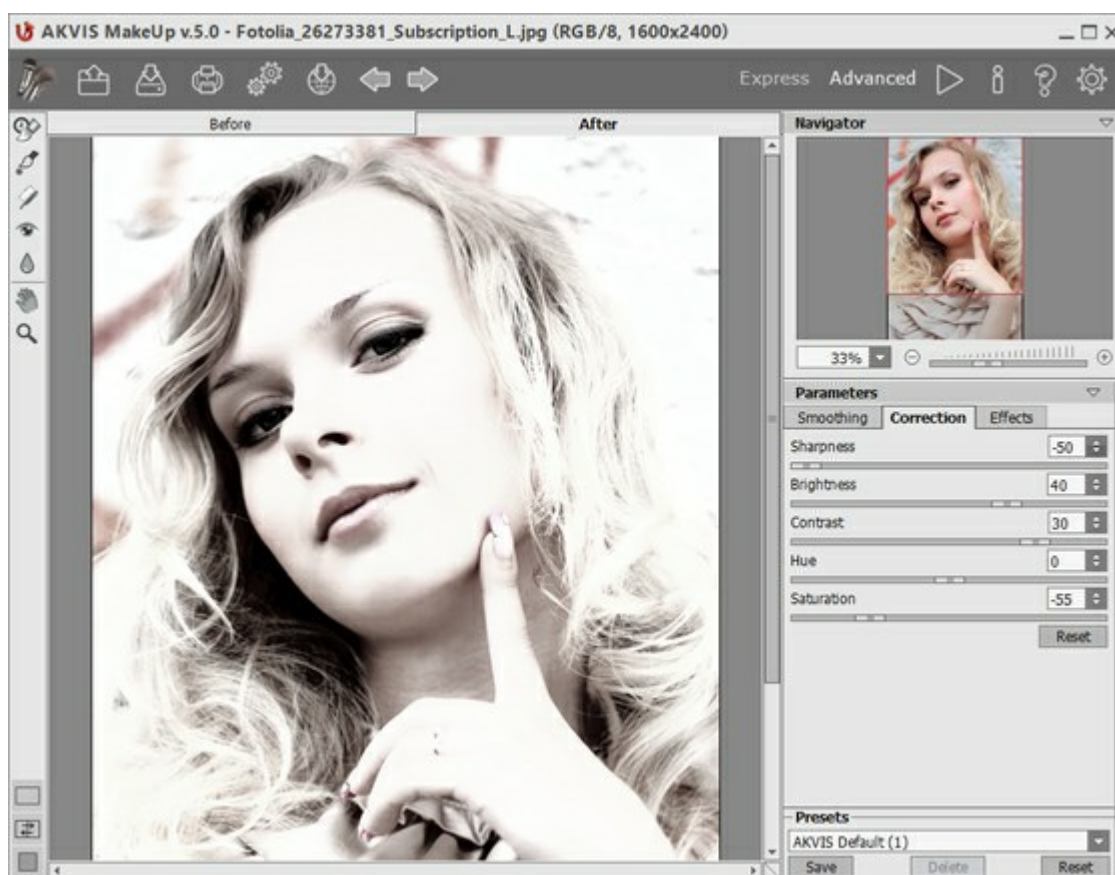
Diminua a **Saturação** e aumente o **Brilho**, para que reste pouca cor na imagem e para que as áreas cinzas sejam clareadas. O parâmetro **Matiz**, como regra, deverá ser ligeiramente deslocado para tons mais frios. A

Nitidez deve ser enfraquecida para suavizar a imagem. Finalmente, mude o **Contraste**.



Correção da imagem no AKVIS MakeUp

Passo 3. Para processar a imagem inteira clique em .



Para fortalecer o efeito, é possível adicionar um fundo branco artificialmente claro.



Retrato High Key

MELHORAR SEU TOM DE PELE

As mulheres sempre tentaram parecer mais bonitas. Um dos aspectos mais importantes da maquiagem é obter uma complexão de pele macia e uniforme. Normalmente isso é conseguido usando uma base, o que dá à pele uma certa cor. Se você não tem uma base à mão, o programa **AKVIS MakeUp** pode lidar com essa tarefa maravilhosamente bem.



Passo 1. Abra a imagem.

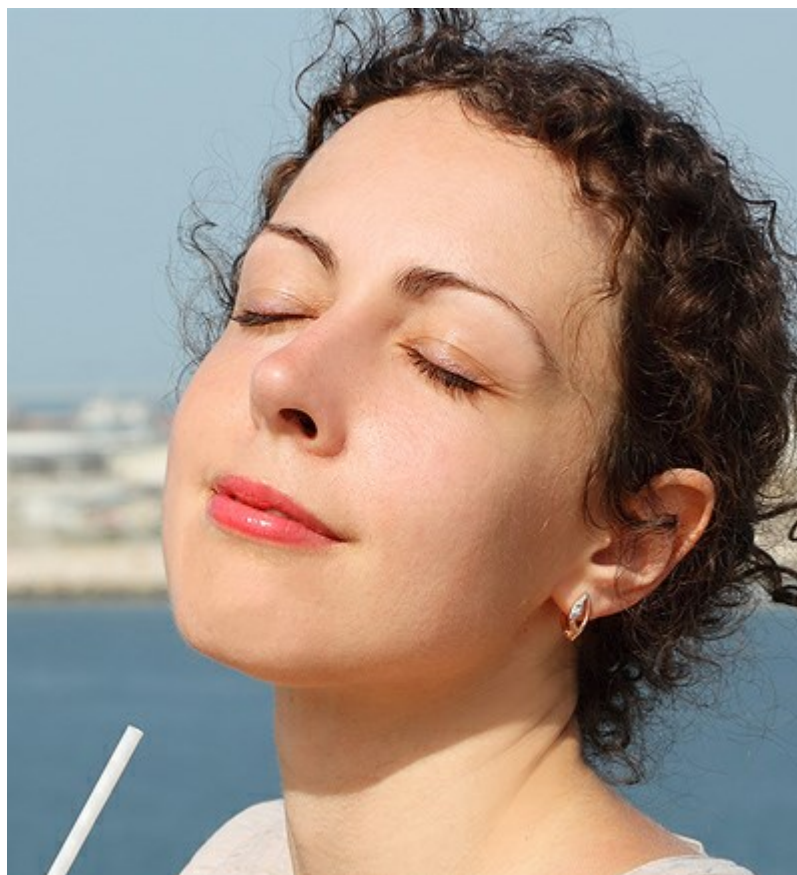


Imagem original

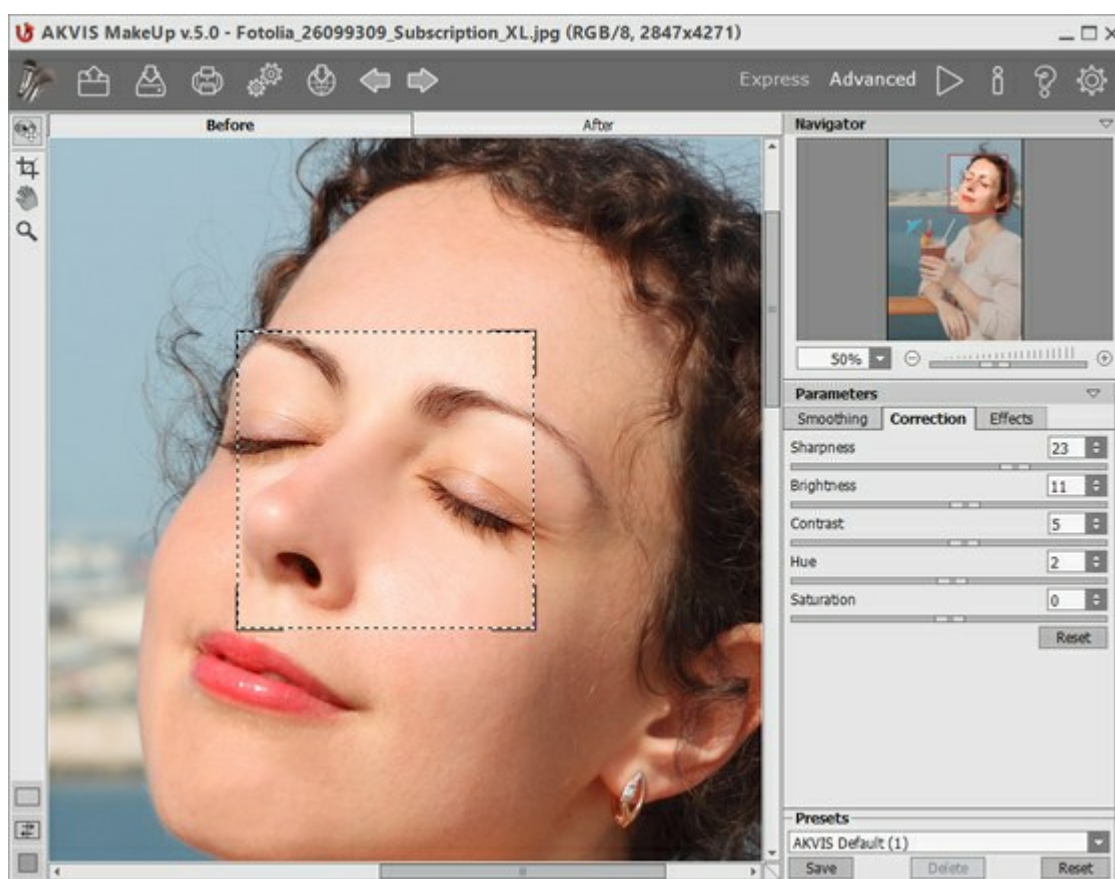
Passo 2. As configurações padrão são suficientes para alisar a pele.




Fragmento da imagem original

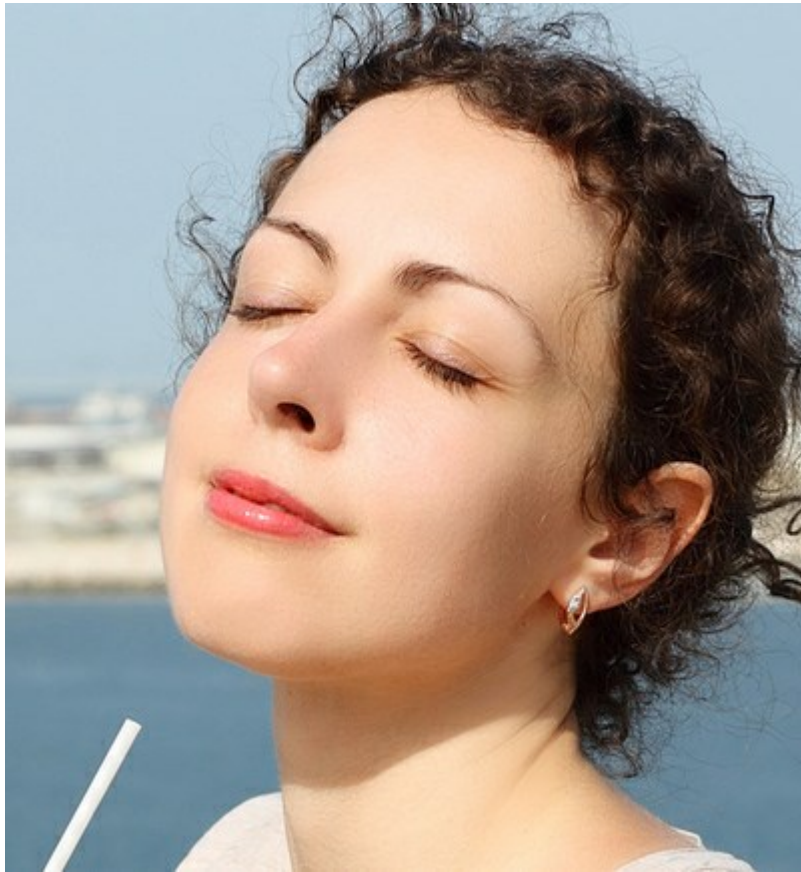
Resultado (padrão)

Passo 3. Em seguida, adiciona um aspecto glamoroso usando os [parâmetros de correção](#). Mudar para o modo **Avançado**, clique na aba **Correção** e ajuste as configurações.



Correção da imagem no AKVIS MakeUp

Passo 4. Para processar a imagem inteira clique em .



Resultado

OS PROGRAMAS DE AKVIS

[AKVIS AirBrush – Técnica de aerografia em suas fotos](#)

(Windows | Mac)

AKVIS AirBrush permite imitar a técnica artística de aerografia. O software transforma automaticamente uma fotografia em sua própria obra-prima de arte de alta qualidade, que parece ter sido criada com uma ferramenta de aerógrafo especial. [Mais...](#)



[AKVIS ArtSuite – Efeitos e molduras para fotos](#)

(Windows | Mac)

AKVIS ArtSuite é uma coleção de efeitos de molduras para decoração das fotos. Uma moldura bem escolhida completa a foto e põe-a em valor. O software oferece uma grande variedade de molduras para fotos. O software propõe uma biblioteca de amostras para criar molduras, nos quais se encontram flores, tecidos, penas, etc. [Mais...](#)



[AKVIS ArtWork – Coleção de técnicas de pintura e desenho](#)

(Windows | Mac)

AKVIS ArtWork é destinado a imitar diferentes técnicas de pinturas. O programa ajuda a criar uma peça de arte de qualquer foto. O programa propõe estes efeitos: *Óleo*, *Aquarela*, *Guache*, *Cômico*, *Caneta e tinta*, *Linogravura*, *Pastel* e *Pontilhismo*. Crie um retrato a óleo de seu amigo, uma paisagem pintada ou uma natureza morta! [Mais...](#)



[AKVIS Chameleon — Colagens e montagens de fotos](#)

(Windows | Mac)

AKVIS Chameleon é uma solução ideal para criação de colagens e montagens de fotos.

O software é extremamente fácil de usar. Com o programa você não precisa fazer um trabalho penoso, voce pode concentrar-se na parte criadora! [Mais...](#)



[AKVIS Charcoal — Desenhos a carvão e giz](#)

(Windows | Mac)

AKVIS Charcoal é uma ferramenta artística para conversão de fotos com desenhos a carvão e giz. Usando o programa você pode criar desenhos em preto e branco expressivos com aparência profissional. Ao jogar com as cores e opções pode conseguir efeitos artísticos independentes como sanguínea e outros. [Mais...](#)



[AKVIS Coloriage — Coloração de fotos em preto e branco](#)

(Windows | Mac)

AKVIS Coloriage é um programa para manipulação com cores da imagem: coloração das fotos em preto e branco, mudança os cores de fotografias coloridas. Basta fazer somente alguns traços de lápis. O programa identifica as limites do objecto, cobre o objecto com as cores indicadas levando em conta a iluminação, sombras do objecto original. [Mais...](#)





AKVIS Decorator — Alterando texturas e cores

(Windows | Mac)

AKVIS Decorator permite aplicar novas texturas ou cores em um objeto de maneira realista. As alterações podem ser feitas em partes de uma imagem, possibilitando adicionar aos objetos e roupas das fotos uma enorme variedade de texturas, como veludo, cetim, madeira ou até doces. [Mais...](#)



AKVIS Draw — Efeito de desenho a lápis

(Windows | Mac)

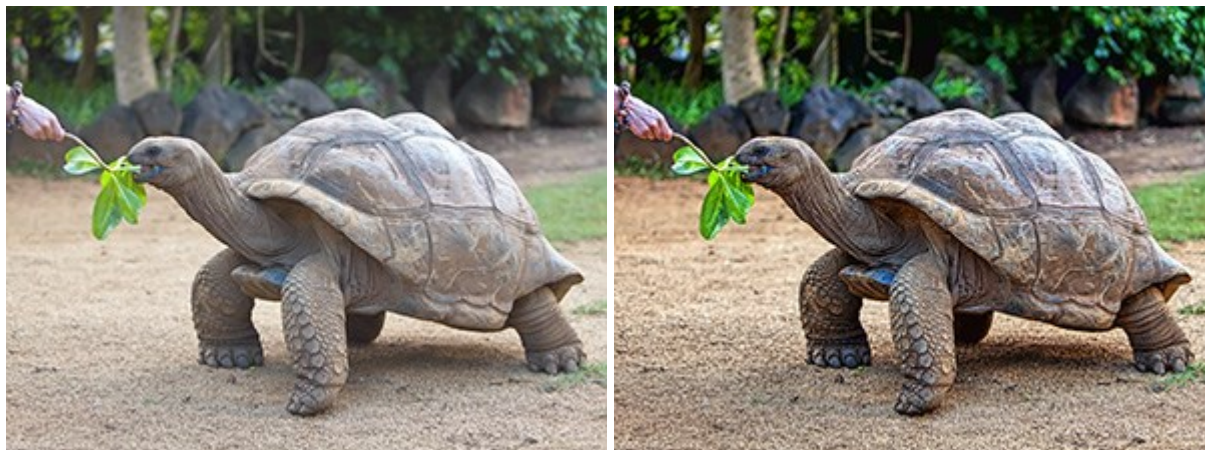
AKVIS Draw permite criar esboços a lápis desenhados a mão de suas fotos digitais. O software produz criativamente traços a lápis imitando uma exibição de artista. Dê um visual de desenho manual às suas imagens! [Mais...](#)



[AKVIS Enhancer — Reforço dos detalhes](#)

(Windows | Mac)

AKVIS Enhancer é útil nos casos quando a foto lhe falta detalhe ou a foto tem uma exposição irregular (partes sobreexpostas e subexpostas), o programa melhora o nível de detalhe, contraste e nitidez da imagem. Enhancer pode melhorar as texturas, revelar os detalhes das áreas de sombras e veladas. O programa trabalha em três modos: *Realçar detalhes*, *Pré-impressão* e *Correção de tons*. [Mais...](#)



[AKVIS Explosion — Efeitos fabulosos de explosão e destruição](#)

(Windows | Mac)

AKVIS Explosion oferece efeitos de explosão de partículas para as fotos. O programa destrói um objeto e aplica partículas de poeira e areia a uma imagem. Com este software você pode criar imagens atraentes em apenas alguns minutos! [Mais...](#)



[AKVIS Frames — Decore suas fotos com molduras](#)

(Windows | Mac)

AKVIS Frames é software gratuito de edição de fotos, projetado para usar os [pacotes de molduras de AKVIS](#)



AKVIS HDRFactory – Imagens HDR: Mais brilhante do que a realidade!

(Windows | Mac)

AKVIS HDRFactory é um programa versátil para criar Imagem de Alta Faixa Dinâmica e fazer correções de fotos. O programa pode também imitar o efeito HDR em uma única imagem, criando um pseudo-HDR. O software trás vida e cor para suas fotos! [Mais...](#)



AKVIS LightShop – Efeitos de luz e estrelas

(Windows | Mac)

AKVIS LightShop ajuda você a criar surpreendentes efeitos de luz: chamas flamejantes no Sol; as luzes de planetas distantes... – onde sua imaginação puder levar você. Efeitos de luz podem realçar qualquer imagem. Adicione um pouco de magia para suas fotos! [Mais...](#)



AKVIS Magnifier AI — Redimensione imagens sem perda de qualidade

(Windows | Mac)

AKVIS Magnifier AI permite redimensionar imagens automaticamente e rapidamente sem perda de qualidade. Usando algoritmos baseados em redes neurais, Magnifier AI amplia imagens digitais a alta resolução para a produção de impressões grandes. [Mais...](#)



AKVIS MakeUp — Retocar as suas fotos!

(Windows | Mac)

AKVIS MakeUp melhora retratos e adiciona glamour às fotos, dando-lhes um aspecto profissional. O programa suaviza automaticamente pequenos defeitos da pele, tornando-a brilhante, bela, pura e suave. [Mais...](#)



AKVIS NatureArt – Efeitos naturais em fotos digitais

(Windows | Mac)

AKVIS NatureArt é uma excelente ferramenta para imitar a beleza dos fenômenos naturais em suas fotos digitais. O programa inclui vários efeitos: [Chuva](#)



AKVIS Neon – Pinturas brilhantes a partir de fotos

(Windows | Mac)

AKVIS Neon permite criar efeitos impressionantes com linhas brilhantes de luz. O software transforma uma foto em

um desenho de néon que parece feito com tinta luminescente. [Mais...](#)

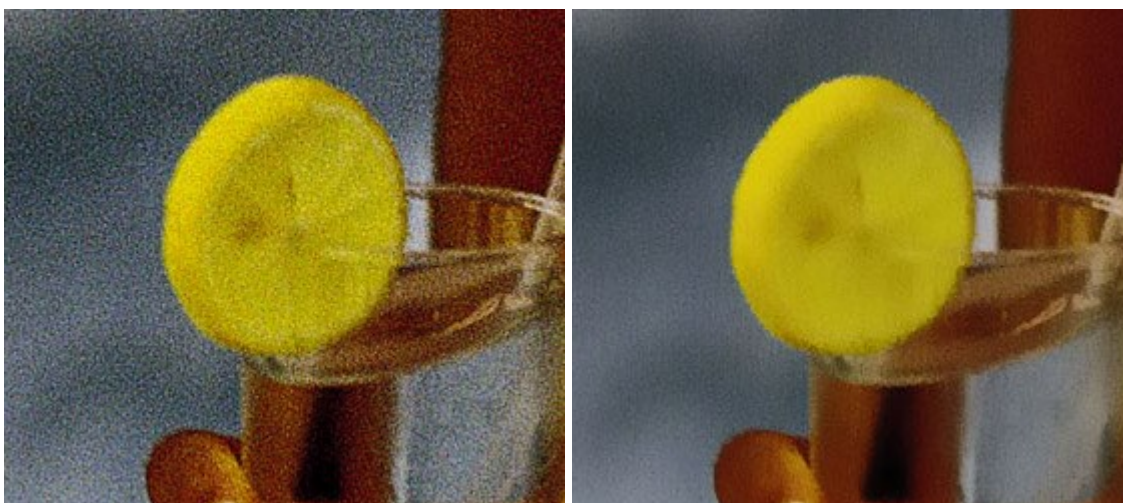


[AKVIS Noise Buster – Programa de redução de ruído](#)

(Windows | Mac)

AKVIS Noise Buster é um programa para supressão de ruídos em imagens digitais e scaneadas. O software reduz ambos os tipos de ruído - de iluminação e de cor - em imagens sem estragar os outros aspectos da fotografia.

[Mais...](#)



[AKVIS OilPaint – Efeito de pintura a óleo](#)

(Windows | Mac)

AKVIS OilPaint transforma suas fotos em pinturas a óleo. A misteriosa produção de uma pintura acontece bem diante dos seus olhos. O algoritmo original reproduz autenticamente verdadeira técnica do pincel. Com este programa de última geração, você pode se tornar um pintor! [Mais...](#)



AKVIS Pastel – Pintura a pastel de uma foto

(Windows | Mac)

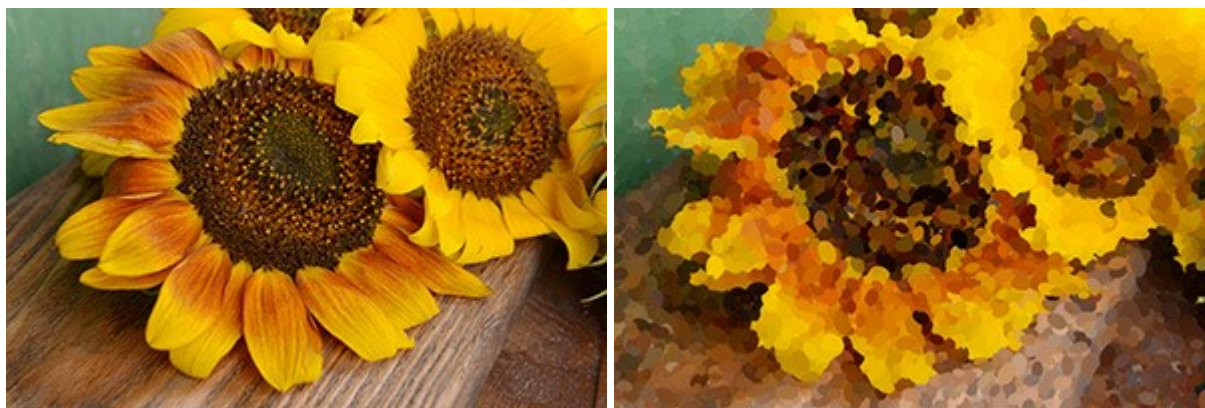
AKVIS Pastel transforma fotos em pinturas a pastel. O programa converte sua foto em uma arte digital, imitando uma das técnicas artísticas mais populares. AKVIS Pastel é uma ferramenta poderosa para libertar a sua criatividade! [Mais...](#)



AKVIS Points – Efeito de pontilhismo para suas fotos

(Windows | Mac)

AKVIS Points permite transformar suas fotos em pinturas usando uma das técnicas artísticas mais emocionantes - pontilhismo. Com o software você pode facilmente criar obras de arte de uma maneira pontilhistas. Entre no mundo de cores brilhantes! [Mais...](#)



AKVIS Refocus – Efeitos de nitidez e desfoque

(Windows | Mac)

AKVIS Refocus melhora a nitidez de fotos desfocadas. O programa pode processar a foto inteira ou pode trazer para o foco somente a parte selecionada de forma a destacar o assunto no fundo de cena. Também é possível adicionar efeitos de desfoque nas suas fotos. O software funciona em três modos: *Correção de foco*, *Miniatura* e *Desfoque da íris*. [Mais...](#)



AKVIS Retoucher – Restauração de imagens

(Windows | Mac)

AKVIS Retoucher é uma programa para restauração das fotos antigas e danificadas. Permite tirar pó, arranhões, objectos irrelevantes, textos indesejáveis, datas de uma imagem. Funciona com imagens em preto e branco e com imagens em cores. [Mais...](#)



[AKVIS Sketch – Converta fotos em desenhos a lápis](#)

(Windows | Mac)

AKVIS Sketch é um programa para converter fotos em desenhos surpreendentes. O software cria obras de arte em cores realistas e esboços em preto e branco, imitando a técnica de grafite ou lápis de cor. O programa oferece los estilos de conversão seguintes: *Clássico*, *Artístico* e *Maestro*. Cada estilo tem uma série de predefinições. AKVIS Sketch permite que você se sinta um verdadeiro artista! [Mais...](#)



[AKVIS SmartMask – Ganhe tempo em seleções complexas](#)

(Windows | Mac)

AKVIS SmartMask é uma ferramenta de seleção que poupa seu tempo e é divertida para usar. Nunca antes houve uma seleção tão simples! O software permite selecionar objetos de imagens e remover fundos. [Mais...](#)



[AKVIS Watercolor – Pintura aquarela de foto](#)

(Windows | Mac)

AKVIS Watercolor faz facilmente a foto parecer com a pintura da aquarela brilhante e emocionante. O software transforma imagens comuns nas obras de arte de aquarela incrivelmente realísticas. [Mais...](#)

