

Фотографиям - высокое качество

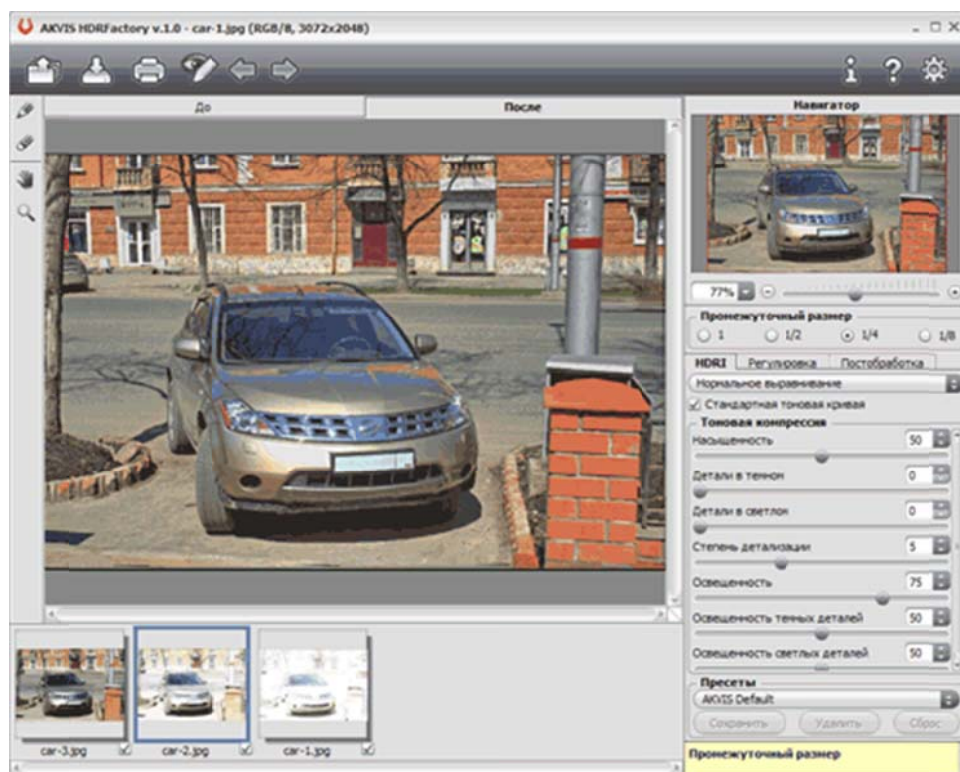
06.06.2011 / Михаил Брод



При громадном числе используемых фотокамер количество действительно качественных снимков относительно невелико. Даже если мы не будем говорить о композиции кадра, о его содержании. Качество "хромает" и из-за возможностей цифровых камер, разрешающая способность которых несравнима с возможностями нашего зрения. В итоге может быть резко снижено число оттенков, деталей, красок по отношению к тем, что присутствуют на оригинале, особенно - на темных или светлых областях фотографий. Можно ли, используя обычные, непрофессиональные камеры, получить изображение, более приближенное к оригиналу?

Да, отвечают разработчики программного обеспечения. Такая возможность есть. И предлагают программы для получения изображения **HDRI** (High Dynamic Range Image - высокий динамический диапазон) из нескольких снимков одного и того же объекта, сделанных с разной экспозицией. Предлагает такое решение и компания "Аквис".

Новая программа называется [AKVIS HDRFactory](#) и может использоваться как самостоятельная программа, так и в качестве плагина к графическим редакторам, включая Adobe Photoshop, Corel PaintShop Photo Pro и другие. Есть различия и в лицензиях - для наиболее продвинутых пользователей есть лицензии Deluxe и Business, в которых к основным возможностям добавлены инструменты для удаления "призраков" (о них скажем ниже).



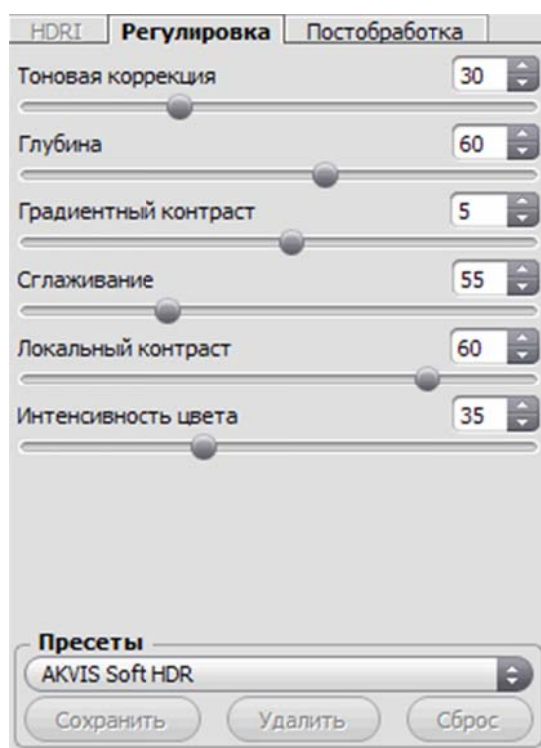
Для того чтобы использовать эту программу, необходимо иметь камеру, которая позволяет делать серию снимков с различной экспозицией (недодержанный, нормальный и передержанный снимки). Такой режим на фотокамерах называется АЕВ (режим автоматического брекетинга). И делать снимки лучше всего со штатива или просто устойчивой поверхности, чтобы исключить влияние рук во время съемки.

Технология HDRI заключается в автоматическом объединении исходных изображений в одном. Зная это, необходимо учитывать, что не всегда можно избежать появления в кадрах движущихся

объектов (тех, что мы назвали призраками). Очень сложно снимать в таком режиме людей - добиться одинакового положения во время съемки нескольких кадров крайне затруднительно. Если в кадр попадают ветви деревьев, цветы, то и они могут изменить свое положение даже при небольшом ветре. Но если эти объекты не попадают в кадр крупным планом, то их движением можно пренебречь.

Рабочая область состоит из четырех окон. Основное пространство занимает окно изображения с двумя закладками - "**до**" и "**после**". Под ним - окно загруженных изображений (если загружено только одно изображение - окно не показывается). Любое из загруженных изображений можно включить или отключить из обработки, установив для него соответствующий признак. На закладке "до" будет показано то изображение, которое выделено в окне загруженных.

Правая колонка рабочего пространства отдана окну навигации и панели настроек, на которой можно настроить параметры для HDR-изображения. Настройки, которые вы захотите сохранить для использования при обработке других фотографий, можно сохранить в виде пресетов и загружать с помощью специального инструмента. В дополнение к окнам есть панели управления и инструментов.



Итак, если у вас есть серия снимков одного объекта и вы хотите получить изображение с высоким качеством, загрузите их в программу. Параметр "**Промежуточный размер**" по умолчанию имеет значение 1/4. Это означает, что размеры изображения при отображении будут уменьшены в четыре раза, но на реальном размере вашей фотографии это не скажется, лишь обработка будет происходить быстрее. Однако есть и минусы - цветовая схема будет отличаться от окончательной, детали будут проработаны хуже, поэтому хотя бы один раз за процесс обработки надо ее выполнить при значении параметра "**1**".

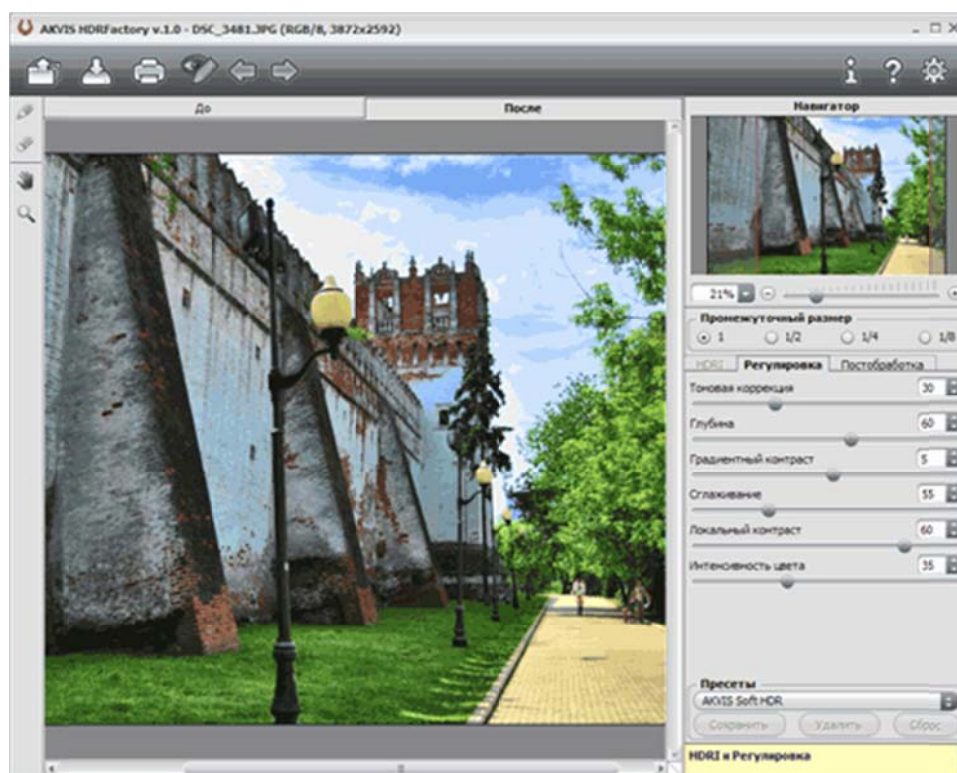
Сразу после загрузки будет выполнена первая обработка со значениями параметров, принятых по умолчанию, либо с настройками пресета, использованными при предыдущей обработке. Но изображения разные, поэтому с параметрами придется еще поработать. И первый из них - качество выравнивания. Чем лучше качество выбрано, тем дольше изображения обрабатываются. Рекомендуется "**Нормальное выравнивание**". Если в серии снимков нет сдвига, можно выбрать вариант "**Без выравнивания**". Это значительно уменьшит время обработки изображений.

Параметр "**Стандартная тоновая кривая**" при установленном флажке использует усредненные значения, а если флажок снять, то эта кривая будет вычисляться для обрабатываемых снимков индивидуально. В некоторых случаях такой способ полезен, но может привести и к искажениям цветов.

В программе есть три базовых пресета (комплекты настроек) - от получения естественного изображения до получения изображения, более похожего на художественную открытку, нежели на фотографию. Так что выбор, какой вариант применить, у вас есть.

Большое количество настроек связано с тоновой компрессией (они применяются в том случае, если стандартные пресеты вас не устраивают):

- настройка **Насыщенность** позволяет изменить интенсивность цветов изображения;
- настройки **Детали в темном** и **Детали в светлом** позволяют лучше проработать детали изображения, находящиеся на темных или светлых участках;
- настройка **Степень детализации** задает степень подчеркивания деталей (контрастность). Но с этим параметром следует обращаться осторожно - на темных изображениях сильное увеличение данного параметра приводит к появлению шума;
- настройка **Освещенность** позволяет изменить общую освещенность на изображении;
- настройки **Освещенность темных деталей** и **Освещенность светлых деталей** влияют на освещенность соответственно темных и светлых деталей.

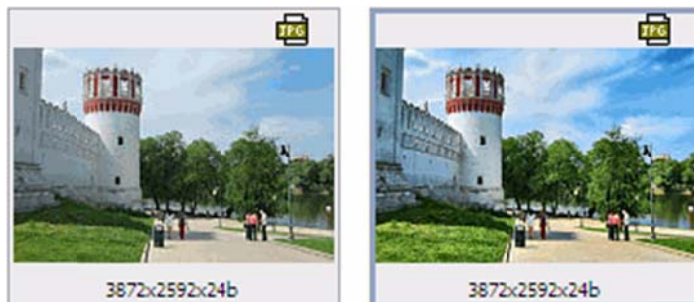


Казалось бы, вот и все. "Поигрались" параметрами и получили желаемый результат. Но не тут-то было. Дело в том, что, хотя изображения и будут обработаны и получено новое с расширенным диапазоном, увидеть его на обычном мониторе не удастся, поскольку характеристики мониторов не позволяют этого. Поэтому для просмотра результат будет преобразован в изображение с низким динамическим диапазоном с учетом установленных значений параметров тоновой компрессии.

И вот теперь пора сказать о "**призраках**", которые могут оказаться на ваших фотографиях. Проехала машина, прошел человек - и на каждом новом кадре эти объекты будут занимать иное место, и никакое совмещение не сможет их свести в одно место. Для удаления таких объектов применяется инструмент "**Удаление призраков**". Выбрать одну из исходных фотографий, на которой размещение "призрака" наиболее удачно или он более четко проработан. На закладке

"После" выделить этот объект, захватывая и часть пространства вокруг него. Если "призраков" несколько, то каждый из них можно будет выделить различным цветом. После обработки на результирующем снимке будет оставлен объект только с одной выбранной вами фотографии, остальные варианты в обработку не попадут.

Все хорошо, но что делать, если ваша камера не позволяет получать автоматическую серию снимков с различными значениями экспозиции? В этом случае можно попробовать получить псевдоэффект HDR, основываясь на вашем единственном снимке (либо выполнить фотокоррекцию, когда надо лишь немного подправить цвета, освещенность, проработать детали).



При обработке одиночной фотографии в панели настроек будет доступна закладка **"Регулировка"**. Здесь настройки несколько отличаются от тех, что используются для настройки обработки в режиме HDR. Здесь настройки следующие:

- **тоновая коррекция** - позволяет проявить детали на перетемненных или пересвеченных областях;
- **глубина** - позволяет придать объектам объем;
- **градиентный контраст** - увеличивает или уменьшает четкость изображения;
- **сглаживание** - не влияет на четкость границ, снижает уровень шума;
- **локальный контраст** - усиливает детали с приданием им объема;
- **интенсивность цвета**. Если фотография уже подвергалась цветокоррекции, то, как предупреждают разработчики программы, возможны очень неожиданные результаты. Но это лучше проверить самостоятельно.

Изменение любого параметра приводит к немедленной обработке изображения, поэтому не торопитесь нажимать сразу на все кнопки, действуйте поочередно.

Впечатление от программы очень неплохое, как, впрочем, и от остальных программ компании AKVIS. Проста в использовании, удобна, работает надежно. А вот впечатление после обработки своих фотографий двоякое - результат получился впечатляющий, снимки - даже уже и не снимки, а картинки, осталось только "текстуру" добавить - и готова "картина маслом". А с другой стороны - исходные фотографии стали казаться много серее, чем они смотрелись до использования программы.

<http://softkey.info/press/review10600.php>